

INFORMACJA

O SYTUACJI NA RYNKU PRACY I FORMACH PRZECIWDZIAŁANIA BEZROBOCIU NA TERENIE POWIATU HRUBIESZOWSKIEGO ZA ROK 2008



Hrubieszów 2009 r.

Opracowanie własne Powiatowego Urzędu Pracy w Hrubieszowie



SPIS TREŚCI

DZIAŁANIA POWIATOWEGO URZĘDU PRACY W HRUBIESZOWIE	3
PARAMETRY ZJAWISKA BEZROBOCIA	3
1. POZIOM BEZROBOCIA	3
2. DYNAMIKA BEZROBOCIA	4
3. STRUKTURA BEZROBOCIA	5
3.1. GMINY	5
3.2. WIEK	6
3.3. WYKSZTAŁCENIE	6
3.4. POZOSTAWANIE BEZ PRACY	7
3.5. STAŻ PRACY	8
3.6. PŁEĆ	8
3.7. POBIERANIE ZASIŁKU	9
3.8. ZAMIESZKAŁYCH NA WSI	9
3.9. OSOBY DO 25 ROKU ŻYCIA	10
3.10. OSOBY W SZCZEGÓLNEJ SYTUACJI NA RYNKU PRACY	11
4. OSOBY NIEPEŁNOSPRAWNE	11
4.1. OSOBY BEZROBOTNE NIEPEŁNOSPRAWNE – POSZUKUJĄCE PRACY	12
5. AKTYWNE FORMY PRZECIWDZIAŁANIA BEZROBOCIU	14
5.1. PODZIAŁ ŚRODKÓW FUNDUSZU PRACY NA ROK 2008	14
5.2. AKTYWNE FORMY PRZECIWDZIAŁANIA BEZROBOCIU ORGANIZOWANE W OKRESIE: 01.01.2008 R. – 31.12.2008 R.	15
5.3. JEDNORAZOWE ŚRODKI NA PODJĘCIE DZIAŁALNOŚCI GOSPODARCZEJ	16
5.4. WYPOSAŻENIE MIEJSCA PRACY DLA SKIEROWANEGO BEZROBOTNEGO	17
5.5. SZKOLENIA I PRZEKWALIFIKOWANIA	17
5.6. PORADNICTWO I INFORMACJA GRUPOWA	18
5.7. EURES (EUROPEJSKIE SŁUŻBY ZATRUDNIENIA)	18
5.8. KLUB PRACY	19
5.9. KLUB WSPARCIA KOLEŻEŃSKIEGO	19
5.10. POŚREDNICTWO I PROMOCJA USŁUG RYNKU PRACY	19
6. PROGRAMY CELOWE – FINANSOWANE Z FUNDUSZU PRACY	21
I. POWIATOWY URZĄD PRACY W HRUBIESZOWIE PROWADZI DZIAŁANIA W CELU POPRAWY STANU LOKALNEGO RYNKU PRACY REALIZUJĄC MIĘDZY INNYMI PROJEKTY FINANSOWANE Z „REZERWY” MINISTRA PRACY I POLITYKI SPOŁECZNEJ	21
II. REALIZACJA PROGRAMÓW EFS	24
III. REALIZACJA PROJEKTÓW W PARTNERSTWIE Z INNYMI PODMIOTAMI.	25



DZIAŁANIA POWIATOWEGO URZĘDU PRACY W HRUBIESZOWIE

za okres od 01.01.2008 do 31.12.2008 roku.

PARAMETRY ZJAWISKA BEZROBOCIA

Poziom bezrobocia oznacza liczbę osób bezrobotnych w danym okresie czasu, jest to tzw. zasób osób bezrobotnych czyli stanu badanej zbiorowości w określonym momencie, w tym przypadku na koniec okresu sprawozdawczego. Zmiany w poziomie bezrobocia stanowią efekt działania dwóch zmiennych zwanych "strumieniami" bezrobocia:

- A) napływ do bezrobocia - liczba osób, które w danym okresie zostały zarejestrowane w urzędzie,
- B) odpływ z bezrobocia - liczba osób, które w badanym okresie zostały z różnych przyczyn wyłączone z ewidencji osób bezrobotnych urzędu.

Przez pojęcie dynamiki bezrobocia należy rozumieć zmiany liczby bezrobotnych zarejestrowanych w czasie. Wskazują one natężenie zmian zjawiska bezrobocia w poszczególnych okresach w odniesieniu do okresów wcześniejszych.

Poprzez strukturę bezrobocia należy rozumieć wyrażony w procentach stosunek poszczególnych zbiorowości wyróżnionych według różnych kryteriów do ogółu bezrobotnych danego zbioru min. wieku, poziomu wykształcenia, płci, otrzymania zasiłku, miejsca zamieszkania.

1. POZIOM BEZROBOCIA

Kształtowanie się poziomu bezrobocia – strumienie bezrobocia

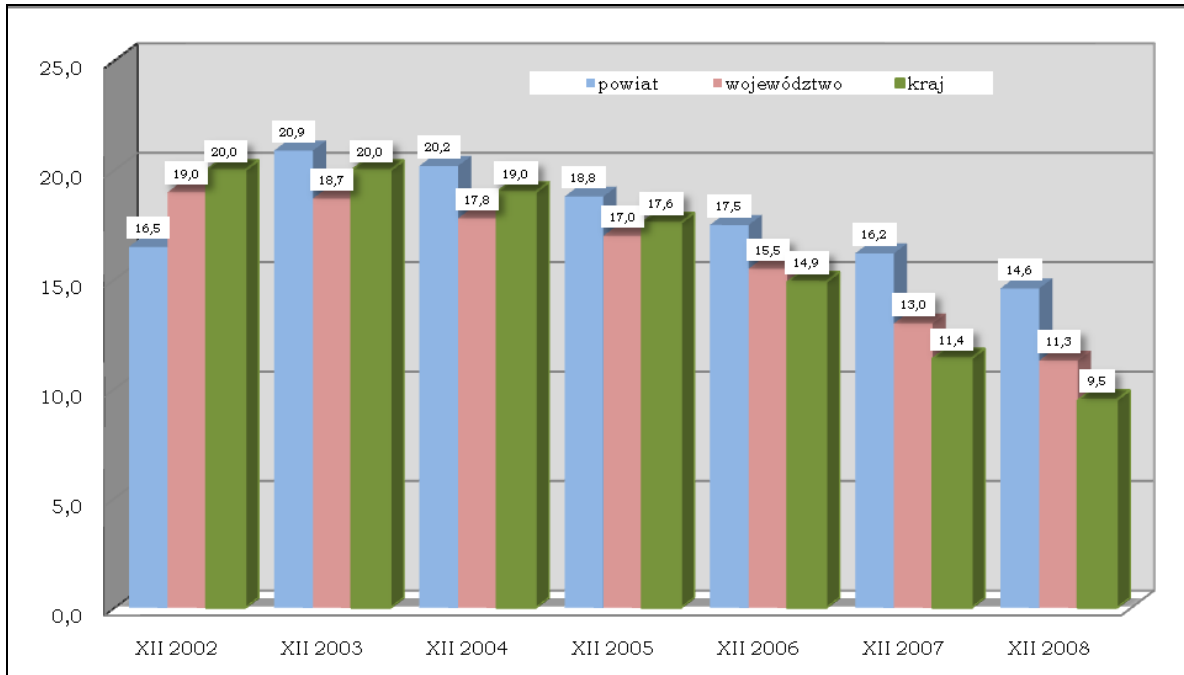
Stan na koniec	Liczba bezrobotnych	Napływ bezrobotnych	Odpływ bezrobotnych	Stan na koniec	Liczba bezrobotnych	Dynamika	
						+/-	%
XII – 2007	5 070	491	312	VI – 2008	4 516	554	89,1
VI – 2008	4 516	365	620	XII – 2008	4 491	25	99,4
						579	94,3

Obserwując strumienie bezrobocia w okresach półrocznych zauważamy tendencję zniżkową napływu osób bezrobotnych w okresie koniec grudnia 2007 – koniec czerwca 2008 roku oraz w okresie koniec czerwca 2008 – końca grudnia 2008.

Jednym, ze znanych i stosowanych mierników natężenia bezrobocia rejestrowanego jest stopa bezrobocia czyli procentowy udział bezrobotnych w ludności czynnej zawodowo bądź stosunek ilości bezrobotnych do ilości wszystkich ludzi zdolnych do pracy, jest najczęściej używaną miarą wykorzystania zasobów pracy.

Ukształtowanie stopy bezrobocia rejestrowanego w latach 2002 – 2008 dla powiatu hrubieszowskiego, województwa lubelskiego i całego kraju prezentuje poniższy wykres.

Stopa bezrobocia rejestrowanego w latach 2002 – 2008



Jak widać na powyższym wykresie rok 2007 można uznać za kolejny, w którym nastąpił spadek stopy bezrobocia w powiecie hrubieszowskim o 1,6 proc. (14,6 proc.) w porównaniu do roku ubiegłego, kiedy wartość tego wskaźnika wynosiła 16,2 proc. Taka sytuacja podyktowana jest wzrostem koniunktury w całym kraju, jak również licznymi migracjami krajowymi i międzynarodowymi w celu podjęcia zatrudnienia.

2. DYNAMIKA BEZROBOCIA

L.p.	Badany okres	Liczba bezrobotnych	Indeks podst. XII 2006 = 100	Indeks łańcuchowy R-1=100
1.	XII – 2007	5 070	100,0	-
2.	III – 2008	5 306	104,7	104,7
3.	VI – 2008	4 516	89,1	85,1
4.	IX – 2008	4 225	83,3	93,6
5.	XII – 2008	4 491	88,6	106,3

W badaniu indeksem podstawowym, przyjmując za podstawę do porównań grudzień 2008 r. zauważamy wzrost liczby bezrobotnych (o 236 osób) w okresie do marca 2008 r., a następnie znaczny spadek do czerwca 2008 r. (o 554 osób bezrobotnych w stosunku do grudnia 2008 r.), kontynuowany poprzez wrzesień i niewielki wzrost w grudniu 2008 roku (o 579 osób w porównaniu do okresu podstawowego).

Badając dynamikę bezrobocia indeksem łańcuchowym tj. porównując badany okres do okresu poprzedzającego obserwujemy po wzroście na koniec marca 2008 r. znaczny spadek

liczby bezrobotnych na koniec czerwca (o 790 osób w porównaniu do marca 2008 r.), września (o 291 bezrobotnych w stosunku do okresu poprzedzającego), po czym w miesiącu grudniu 2008 r. kierunek zmian zostaje nieznacznie zachwiany (wzrost o 266 osób).

Tendencje roku 2008 w zakresie dynamiki bezrobocia powiatu hrubieszowskiego są potwierdzeniem trendów lat poprzednich w tym zakresie – zwłaszcza nieznaczny wzrost na koniec ostatniego kwartału roku kalendarzowego.

3. STRUKTURA BEZROBOCIA

3.1. Gminy

Struktura bezrobocia wg podziału na gminy

L.p.	Gmina	Udział bezrobotnych						Dynamika	
		XII-2007		VI-2008		XII-2008		XII-2007	XII-2008
			%		%		%	+/-	%
1.	M. Hrubieszów	1 498	29,5	1 358	30,1	1 311	29,2	187	87,5
2.	G. Hrubieszów	758	15,0	641	14,2	706	15,7	52	93,1
3.	Horodło	432	8,5	463	10,3	456	10,2	24	105,6
4.	Dołhobyczów	595	11,7	500	11,1	516	11,5	79	86,7
5.	Mircze	470	9,3	388	8,6	384	8,6	86	81,7
6.	Trzeszczany	344	6,8	322	7,1	320	7,1	24	93,0
7.	Uchanie	357	7,0	280	6,2	270	6,0	87	75,6
8.	Werbkowice	616	12,1	564	12,5	528	11,8	88	85,7
Razem :		5 070	-	4 516	-	4 491	-	627	88,6

Porównując okresy grudzień 2007 do tego samego okresu w roku 2008 zauważamy utrzymującą się tendencję największego udziału po stronie ilościowej i procentowej gminy Hrubieszów – zarówno miejskiej jak i wiejskiej, a wynikiem takiego stanu rzeczy jest w dużej mierze znaczny odsetek ludności powiatu hrubieszowskiego zamieszkałej na terenie obu tych gmin.

W siedmiu na osiem gmin powiatu (za wyjątkiem gminy Horodło – niewielki wzrost bezrobocia o 24 osoby) zaobserwowano na przestrzeni 2008 roku tendencję spadkową. Powyższe zmiany wynikają z funkcjonowania programów rynku pracy w ramach aktywnych form wspierania osób bezrobotnych, jak również większej mobilności ludności, zwłaszcza osób młodych i ich migracji na inne rynki pracy, w tym za granicę.

Największy spadek obserwujemy w gminie miejskiej Hrubieszów (187 osób). Znaczny spadek dostrzegalny jest również w gminach wiejskich: Werbkowice (88 osób), Uchanie (87 osób), Mircze (86 osób) oraz Dołhobyczów (79 osób).

Najmniejszy spadek liczby osób bezrobotnych w ewidencji odnotowano na terenie gminy wiejskiej Hrubieszów (52 osoby) i Trzeszczany (24 osoby), przy czym w przypadku gminy wiejskiej Hrubieszów należy zauważyć okresowy (czerwiec) spadek bezrobocia o ponad 15 proc., powstały na skutek angażowania bezrobotnych do prac sezonowych.

3.2. Wiek

Struktura bezrobocia wg wieku

L.p.	Przedział wiekowy	Udział bezrobotnych						Dynamika	
		XII-2007		VI-2008		XII-2008		XII-2007	XII-2008
			%		%		%	+/-	%
1.	18 - 24	1 251	24,7	1 140	25,2	1 075	23,9	176	85,9
2.	25 - 34	1 676	33,1	1 499	33,2	1 478	32,9	198	88,2
3.	35 - 44	894	17,6	766	17,0	790	17,6	104	88,4
4.	45 - 54	954	18,8	843	18,7	847	18,9	107	88,8
5.	55 - 59	251	5,0	231	5,1	263	5,9	12	104,8
6.	60 i więcej	44	0,9	37	0,8	38	0,8	6	86,4
Razem :		5 070	-	4 516	-	4 491	-	603	88,6

Dokonując analizy rozkładu struktury bezrobocia wg wieku obserwujemy dominację przedziałów 18 - 24 i 25 - 34 lata, które stanowią odpowiednio 24,7 proc. i 33,1 proc. w roku 2007 r. oraz 23,9 proc. i 32,9 proc. w roku 2008 ogółu bezrobotnych, jednocześnie spadek w strukturze bezrobocia w ujęciu proc. 0,8 i 0,2 oraz osobowym o 176 i 198 osób. Spadek w obydwu kategoriach, choć może nie tak znaczny nastąpił także w przedziale powyżej 60 roku życia, gdzie liczba osób bezrobotnych w tym wieku zmniejszyła się o 6, a pod względem procentowym o 0,1 punkta.

W przedziałach wiekowych: 35 - 44 lata i 45 - 54 lata dostrzegalny jest również duży spadek osobowy – odpowiednio 176 i 198 osób, ale nie ma on odzwierciedlenia w strukturze bezrobocia 17,6 proc. osoby w wieku 35 - 44 (bez zmian) i 18,9 proc. osoby w wieku 45-49 lat (spadek o 0,1 proc.). Odwrotna sytuacja miała miejsce w przedziale 55 - 59 lat, gdzie nastąpił niewielki spadek w układzie osobowym (6 osób w grupie 60 i więcej lat), ale za to prawie 1 proc. wzrost w układzie procentowym.

Znaczny wpływ na kształtowanie się struktury bezrobocia wg wieku jest brak dostatecznych kwalifikacji osób bezrobotnych z tych przedziałów wiekowych, których umiejętności i wiedza zawodowa nie są dostosowane oraz aktualne w stosunku do dynamicznie rozwijającego się rynku pracy oraz wymagań pracodawców.

3.3. Wykształcenie

Struktura bezrobocia wg poziomu wykształcenia

Wykształcenie	Udział bezrobotnych						Dynamika	
	XII-2007		VI-2008		XII-2008		XII-2007	XII-2008
		%		%		%	+/-	%
Wyższe	270	5,3	25	5,5	289	6,4	19	107,0
Policealne i średnie zawodowe	1 317	26,0	1 222	27,1	1 180	26,3	137	89,6
Średnie ogólne	437	8,6	442	9,8	386	8,6	51	88,3

Zasadnicze zawodowe	1 519	30,0	1 246	27,6	1 274	28,4	245	83,9
Gimnazjalne i poniżej	1 527	30,1	1 356	30,0	1 362	30,3	165	89,2
Razem :	5 070	-	4 516	-	4 491	-	617	88,6

Największy wskaźnik ilościowy i procentowy wykazują przedziały z wykształceniem zasadniczym zawodowym, gimnazjalnym i poniżej. Jednym z powodów wysokiej liczby osób bezrobotnych we wskazanych przedziałach jest niedostosowanie wyuczonych zawodów do potrzeb pracodawców lub ich zupełny brak.

Najmniejszą liczbę osób bezrobotnych obserwujemy w przedziale z wykształceniem wyższym (choć nastąpił tutaj wzrost o 19 osób) oraz średnim ogólnym (ze spadkiem o prawie 12 proc.). Rozkład ten podyktowany zmianą świadomości osób bezrobotnych, które nie coraz częściej nie kończą swojej edukacji na średnim poziomie, ale starają się ustawicznie podnosić swoje kwalifikacje niezależnie od wieku.

Spadek bezrobocia zauważamy wśród wszystkich grup klasyfikowanych ze względu na wykształcenie, z wyłączeniem osób z wykształceniem wyższym, co jest spowodowane ogólnym spadkiem liczby bezrobotnych w powiecie.

3.4. Pozostawanie bez pracy

Struktura bezrobotnych wg czasookresu pozostawania bez pracy

L.p.	Czasookres	Udział bezrobotnych						Dynamika	
		XII-2007		VI-2008		XII-2008		XII-2007	XII-2008
			%		%		%	+/-	%
1.	do 6 m-cy	1 814	35,8	1 509	33,4	1 931	43,0	117	106,4
2.	6-12	653	12,9	732	16,2	593	13,2	60	90,8
3.	12-24	639	12,6	589	13,0	567	12,6	72	88,7
4.	powyżej 24 m-cy	1 964	38,7	1 686	37,3	1 400	31,2	564	71,3
Razem :		5 070	-	4 516	-	4 491	-	813	88,6

Obserwując ukształtowanie struktury bezrobocia wg czasookresu pozostawania bez pracy w grudniu 2007 oraz w tym samym okresie w roku 2008 zauważamy wzrost liczby bezrobotnych w czasookresie do 6 m-cy (o prawie 6,5 proc.) oraz spadek w pozostałych czasookresach, przy czym największe w przedziale ponad 24 m-ce (o prawie 29 proc., tj. 564 osoby bezrobotne).

Na powyższą sytuację ma wpływ realizacja przez PUP Hrubieszów projektu systemowego współfinansowanego ze środków Europejskiego Funduszu Społecznego, który w szczególności ma na celu aktywizację osób w szczególnej sytuacji na rynku pracy, a więc i osoby bezrobotne powyżej 24 miesięcy, na co nie pozwalały kryteria projektów realizowanych w poprzednim okresie programowania 2004 – 2006.

3.5. Staż pracy

Podział bezrobotnych wg stażu pracy

L.p.	Staż bezrobotnych	Udział bezrobotnych						Dynamika	
		XII-2007		VI-2008		XII-2008		XII-2007	XII-2008
			%		%		%	+/-	%
1.	do 1 roku	638	12,6	596	13,2	614	13,7	24	96,2
2.	1 - 5 lat	982	19,4	839	18,6	909	20,2	73	92,6
3.	5 - 10 lat	468	9,2	412	9,1	403	9,0	65	86,1
4.	10 - 20 lat	544	10,7	479	10,6	479	10,7	65	88,1
5.	20 - 30 lat	275	5,4	234	5,2	238	5,3	37	86,5
6.	30 lat i wyżej	68	1,3	51	1,1	59	1,3	9	86,8
7.	bez stażu	2 095	41,3	1 905	42,2	1 789	39,8	306	85,4
Razem :		5 070	-	4 516	-	4 491	-	579	88,6

W ramach analizy osób bezrobotnych wg stażu pracy, we wszystkich przedziałach zanotowano spadek wskaźnika liczbowego w stosunku do okresu poprzedniego, Największe obniżenie wskaźnika nastąpiło w grupie osób bez doświadczenia zawodowego – 306 osób, tj. prawie 15 proc, zaś najmniejsze w grupie osób posiadających doświadczenie do 1 roku (3,8 proc.) i 1 - 5 lat (prawie 7,5 proc.)

3.6. Płeć

Podział bezrobotnych ze względu na płeć

L.p.	Płeć	Udział bezrobotnych						Dynamika	
		XII-2007		VI-2008		XII-2008		XII-2007	XII-2008
			%		%		%	+/-	%
1.	Mężczyzna	2 620	51,7	2 193	48,6	2 310	51,4	310	88,2
2.	Kobieta	2 450	48,3	2 323	51,4	2 181	48,6	269	89,0
Razem :		5 070	-	4 516	-	4 491	-	579	88,6

Dokonując analizy podziału bezrobotnych wg płci zauważamy spadek procentowy o 0,3 proc. udziału mężczyzn, przy równoczesnym spadku ilościowym o 310 osób bezrobotnych mężczyzn i 269 kobiet. Fakt ten wynika z ogólnokrajowej tendencji spadku stopy bezrobocia oraz poprawy koniunktury na rynku pracy powstałej na skutek wzrostu gospodarczego w 2008 roku.

3.7. Pobieranie zasiłku

Struktura bezrobotnych ze względu na pobieranie zasiłku

L.p.	Status osoby bezrobotnej	Udział bezrobotnych						Dynamika	
		XII-2007		VI-2008		XII-2008		XII-2007	XII-2008
			%		%		%	+/-	%
1.	Z prawem do zasiłku – ogółem	338	6,7	285	6,3	449	10,0	111	132,8
	kobiety	78	1,5	88	1,9	131	2,9	53	167,9
2.	Bez prawa do zasiłku – ogółem	4 732	93,3	4 231	93,7	4 042	90,0	690	85,4
	kobiety	2 372	46,8	2 235	49,5	2 050	45,6	322	86,4
Razem :		5 070	-	4 516	-	4 491	-	1 176	88,6

Struktura bezrobotnych, którzy posiadają prawo do zasiłku w analizowanym okresie grudzień 2007 – grudzień 2008 roku przedstawia wzrost liczby osób z prawem do zasiłku o 111 osób bezrobotnych (w układzie procentowym o 3,3 punkta), w tym o 53 kobiety – 1,4 proc. (pomimo nieznacznego – tylko o 10 osób – wzrostu w połowie 2008 roku).

Wśród pozostających bez prawa do zasiłku ogółem nastąpił znaczny spadek o 690 osób bezrobotnych – w układzie procentowym spadek o 3,3 punkta procentowego, a w przypadku kobiet w tej kategorii o 322 osoby – 1,2 proc. Wyraźny spadek po stronie osób bez prawa do zasiłku był spowodowany realiacją programów pomocowych dla osób długotrwale bezrobotnych, którzy pozbawieni są prawa do zasiłku.

3.8. Zamieszkałych na wsi

Struktura bezrobotnych zamieszkałych na wsi

L.p.	Parametr	Udział bezrobotnych						Dynamika	
		XII-2007		VI-2008		XII-2008		XII-2007	XII-2008
			%		%		%	+/-	%
1.	Ogółem	3 572	70,5	3 158	69,9	3 180	70,8	392	89,0
	w tym : kobiety	1 730	48,4	1 616	51,2	1 538	48,4	192	88,9
2.	z prawem	219	6,1	207	6,6	299	9,0	80	136,5
	w tym : kobiety	38	2,2	58	3,6	82	5,3	44	215,8
3.	bez prawa	3 353	93,9	2 951	93,4	2 881	90,6	472	85,9
	w tym : kobiety	1 692	97,8	1 558	96,4	1 456	94,7	236	86,1

Dokonując analizy osób zarejestrowanych w Powiatowym Urzędzie Pracy w Hrubieszowie, które zamieszkują tereny wiejskie dostrzegamy w zestawieniu ilościowym znaczny spadek (o 298 osób) bezrobotnych ogółem, w ujęciu procentowym nastąpił niewielki wzrost o 0,3 proc. W przypadku osób bez prawa do zasiłku odnotowano spadek o 472 osoby – 3,6 proc., zaś w przypadku osób z prawem do zasiłku wzrost o 80 osób – 3,3 proc.

Analizując powyższą tabelę zauważamy znaczną dominację osób bezrobotnych z terenów wiejskich zarówno wśród mężczyzn, jak i kobiet w porównaniu z konstrukcją bezrobocia powiatu hrubieszowskiego, co jest skutkiem struktury geograficzno – administracyjnej powiatu, w którym znacznie przeważają tereny wiejskie.

3.9. Osoby do 25 roku życia

L.p.	Absolwenci wg wykształcenia	Udział bezrobotnych						Dynamika	
		XII-2007		VI-2008		XII-2008		XII-2007	XII-2008
			%		%		%	+/-	%
1.	Wyższe	57	4,6	66	5,7	66	6,1	9	115,8
2.	Policealne i średnie zawod.	505	40,4	443	38,5	424	39,4	81	84,0
3.	Ogólno - kształcące	199	15,9	228	19,8	194	18,0	5	97,5
4.	Zasadnicze zawodowe	204	16,3	148	12,9	139	12,9	65	68,1
5.	Gimnazjalne i poniżej	286	22,9	266	23,1	252	23,4	34	88,1
Razem :		1 251	-	1 151	-	1 075	-	194	85,9

Tabela powyżej przedstawia ukształtowanie grupy osób bezrobotnych do 25 roku życia w podziale na posiadane wykształcenie.

Można zauważyć wyraźną tendencję spadkową we wszystkich kategoriach wykształcenia osób bezrobotnych do 25 roku życia, za wyjątkiem osób z wykształceniem wyższym, gdzie nastąpił wzrost o 1,5 proc. Taka sytuacja jest wynikiem tendencji powstałych na poziomie kraju, na co ma wpływ migracja osób bezrobotnych z niemalże wszystkich poziomów wykształcenia.

Jednocześnie największy spadek można zauważyć wśród osób z wykształceniem policealnym i średnim zawodowym oraz zasadniczym zawodowym, zarówno w udziale ilościowym i procentowym. Tendencja ta jest kontynuacją lat poprzednich, zwłaszcza roku 2007, a przyczyny takiego stanu rzeczy należy upatrywać we wzroście migracji zarobkowej i braku rąk do pracy, zwiększonym zapotrzebowaniem rynku pracy na osoby posiadające nawet znikome wykształcenie zawodowe, jakie miało miejsce w roku 2008.

3.10. Osoby w szczególnej sytuacji na rynku pracy

L.p.	Absolwenci wg wykształcenia	Udział bezrobotnych						Dynamika	
		XII-2007	%	VI-2008	%	XII-2008	%	XII-2007	XII-2008
								+/-	%
1.	Do 25 roku życia	1 251	16,7	1 140	25,2	1 075	23,9	176	85,9
2.	Które ukończyły szkołę wyższą do 27 roku życia	43	0,6	51	1,1	63	1,4	20	146,5
3.	Długotrwale bezrobotne	3 571	47,6	3 143	69,9	2 956	65,8	615	82,8
4.	Powyżej 50 roku życia	758	10,1	688	15,2	740	16,5	18	97,6
5.	Bez kwalifikacji zawodowych	1 683	22,5	1 537	34,0	1 468	32,7	215	87,2
6.	Bez doświadczenia zawodowego	<i>brak danych</i>		2 221	49,2	2 110	47,0	111	95,0
7.	Bez wykształcenia średniego	<i>brak danych</i>		2 602	57,6	2 636	58,7	34	101,3
8.	Samotnie wychowujące co najmniej jedno dziecko do 18 roku życia	<i>brak danych</i>		335	7,4	329	7,3	139	173,2

Ustawa z 20 kwietnia 2004 roku o promocji zatrudnienia i instytucjach rynku pracy wprowadziła podział osób bezrobotnych na poszczególne grupy wobec których można stosować działania aktywizacyjne ułatwiające powrót na rynek pracy, są to m.in.: staże, prace interwencyjne, roboty publiczne, przygotowanie do zawodu w miejscu pracy, bez stosowania dodatkowych kryteriów.

W związku z tym można zaobserwować znaczną dynamikę spadkową w niemal wszystkich kategoriach (za wyjątkiem osób, które ukończyły szkołę wyższą do 27 roku życia – wzrost o 0,6 proc. i bez wykształcenia średniego – wzrost o 0,9 proc.), zwłaszcza w grupie osób długotrwale bezrobotnych – spadek o 615 osób.

4. OSOBY NIEPEŁNOSPRAWNE

Osoby niepełnosprawne stanowią grupę zróżnicowaną pod względem stopnia i rodzaju niepełnosprawności, co powoduje konieczność różnicowania i indywidualizowania pomocy adresowanej do tej grupy osób. Osoby niepełnosprawne są statystycznie gorzej wykształcone, przejawiają niższą aktywność zawodową i bezrobotnych konsekwencji częściej dotyka

je zjawisko ubóstwa i wykluczenia społecznego. Zła sytuacja na rynku pracy dotyka bezrobotnych pierwszej kolejności właśnie te osoby.

Osoby dotknięte stopniem niepełnosprawności nie są w stanie rozwiązać wielu swoich ważnych problemów. Stąd też bardzo istotne są bezrobotnych tym zakresie działania podejmowane przez Powiatowy Urząd Pracy.

Struktura bezrobotnych niepełnosprawnych

L.p.	Stopień niepełnosprawności	Udział bezrobotnych				Dynamika	
		XII-2007		XII-2008		XII-2007	XII-2008
			%		%	+/-	%
1.	Znaczny	2	2,8	1	0,8	1	50,0
2.	Umiarkowany	16	22,5	43	35,0	27	268,8
3.	Lekki	53	74,6	79	64,2	26	149,1
Razem :		71	-	123	-	54	173,2

W ewidencji Powiatowego Urzędu Pracy w Hrubieszowie na koniec 2008 roku figurowało 123 osoby bezrobotne niepełnosprawnych (o ponad 73 proc. więcej w porównaniu do roku 2007).

Dokonując analizy powyższej tabeli zauważamy, że w 2008 r. w ewidencji tutejszego Urzędu Pracy znalazły się osoby bezrobotne posiadające zarówno stopień niepełnosprawności lekki (79 osób – wzrost o 26 osób, ale spadek o 10,4 proc. w ujęciu proc.), umiarkowany (43 osoby – wzrost o 27 osób, i stanowił 35,0 proc. struktury niepełnosprawnych osób bezrobotnych), jak i znaczny (1 osoba – prawie 1 proc. w konstrukcji tej grupy).

Dominacja grupy z lekkim stopniem niepełnosprawności to stała tendencja, która wynika z faktu, iż osoby te w przeważającej większości nie posiadają prawa do świadczeń pieniężnych, co wymusza na nich poszukiwanie pracy, a sprzyja temu niewielka niepełnosprawność pozwalająca na podejmowanie większości rodzaju prac.

4.1. Osoby bezrobotne niepełnosprawne – poszukujące pracy

Struktura bezrobotnych niepełnosprawnych – poszukujących pracy

L.p.	Stopień niepełnosprawności	Udział bezrobotnych				Dynamika	
		XII-2007		XII-2008		XII-2007	XII-2008
			%		%	+/-	%
1.	Znaczny	35	33,3	33	29,2	2	94,3
2.	Umiarkowany	66	62,9	75	66,4	9	113,6
3.	Lekki	4	3,8	5	4,4	1	125,0
Razem :		105	-	113	-	12	107,6

Ustawa z 20 kwietnia 2004 roku o promocji zatrudnienia i instytucjach rynku pracy umożliwiła aktywizację nie tylko osób bezrobotnych, ale i poszukujących pracy. Wśród tej grupy osób na szczególną uwagę zasługują osoby niepełnosprawne.



W rejestrze osób poszukujących pracy tutejszego Urzędu Pracy w roku 2008 znalazło się 33 osoby o znacznym stopniu niepełnosprawności (spadek o 22 osoby – 4,1 proc.), 75 osób o umiarkowanym stopniu niepełnosprawności (wzrost o 9 osób – 3,5 proc. w porównaniu do roku 2007) oraz 5 osób o lekkim stopniu niepełnosprawności (wzrost o 1 osobę – 0,6 proc.).

Osoby niepełnosprawne zarejestrowane w Powiatowym Urzędzie Pracy jako bezrobotne lub poszukujące pracy niepozostające w zatrudnieniu mogą korzystać z usług i instrumentów rynku pracy na zasadach określonych w ustawie z dnia 20 kwietnia 2004 r. *o promocji zatrudnienia i instytucjach rynku pracy* oraz art. 11 ust. 1 i 2 ustawy z dnia 27 sierpnia 1997 r. *o rehabilitacji zawodowej i społecznej oraz zatrudnianiu osób niepełnosprawnych*, są to m.in.: pośrednictwo pracy, poradnictwo zawodowe, szkolenia, przygotowanie zawodowe, staż, prace interwencyjne oraz dotacja na rozpoczęcie działalności gospodarczej lub wniesienie wkładu do spółdzielni socjalnej.

Zaś pracodawca, który ma zamiar zatrudnić osobę niepełnosprawną zarejestrowaną w Powiatowym Urzędzie Pracy, może skorzystać ze zwrotu kosztów wyposażenia stanowiska pracy osobie niepełnosprawnej, refundacji 60% wynagrodzenia i składek na ubezpieczenie społeczne, zwrotu kosztów przystosowania stanowisk pracy, adaptacji pomieszczeń i urządzeń do potrzeb osób niepełnosprawnych.

W ramach środków PFRON w 2008 roku zaktywizowano 31 osób w zakresie:

- szkolenia o tematyce: bukieciarstwo – 12 osób,
- staże – 1 osoba,
- przygotowanie zawodowe w miejscu pracy – 7 osób,
- jednorazowe środki na podjęcie działalności gospodarczej – 1 osoba,
- zwrot kosztów wyposażenia stanowiska pracy – 6 osób,
- zwrot wynagrodzenia i składek na ubezpieczenie społeczne – 1 osoba,
- zwrot kosztów przystosowania stanowisk pracy, adaptacji pomieszczeń i urządzeń do potrzeb osób niepełnosprawnych – 5 stanowisk pracy,
- umorzenie pozostałej do spłaty części pożyczki – 1 osoba niepełnosprawna.

Ze środków Funduszu Pracy i Europejskiego Funduszu Społecznego zaktywizowano 35 osób niepełnosprawnych, poprzez następujące formy pomocy:

- szkolenia o tematyce: podstawy obsługi komputera raz pozyskiwanie funduszy unijnych – 2 osoby,
- zatrudnienie subsydiowane – 14 osób,
- staże – 4 osoby,
- przygotowanie zawodowe w miejscu pracy – 15 osób.



5. AKTYWNE FORMY PRZECIWDZIAŁANIA BEZROBOCIU

5.1. Podział środków Funduszu Pracy na rok 2008

Powiat Hrubieszowski w roku 2008 otrzymał środki Funduszu Pracy na aktywne formy przeciwdziałania bezrobociu w wysokości 11 747 800 PLN, w tym w ramach Europejskiego Funduszu Społecznego – 4 000 000 PLN.

Wykorzystanie środków przeznaczonych z realizację aktywnych form przeciwdziałania bezrobociu w roku 2008 z wyszczególnieniem wydatków związanych z realizacją programów w ramach Europejskiego Funduszu Społecznego:

Aktywna forma	Wydatki Fundusz Pracy	W tym EFS
Szkolenia	446 500	157 809
Prace interwencyjne	1 018 300	266 914
Roboty publiczne	2 250 800	-
Staż	3 489 500	1 804 743
Przygotowanie zawodowe	2 242 900	869 420
Refundacja składki na ubezpieczenie społeczne	61 200	-
Jednorazowe środki na podjęcie działalności gospodarczej	916 100	686 868
Doposażenie i wyposażenie stanowiska pracy dla skier. bezrobotnego	780 700	64 000
Prace społecznie użyteczne	77 800	-
Zwrot kosztów dojazdu	221 000	43 077
Stypendia na okres nauki	3 700	-
Inne (koszty badań bezrobotnych, opieka nad dzieckiem lub osobą zależną)	49 100	-
Razem :	11 557 600	3 892 831

**5.2. Aktywne formy przeciwdziałania bezrobociu organizowane w okresie:
01.01.2008 r. – 31.12.2008 r.**

WYSZCZEGÓLNIENIE		ogółem osób	I	II	III	IV	V	VI	VII	VIII	IX	X	XI	XII	
Podjęcie pracy	pracy subsydiowanej	827	28	35	73	137	105	42	45	58	90	146	43	25	
	w tym	prac interwencyjnych	246	3	23	35	52	16	7	26	24	27	21	8	4
		robót publicznych	436	23	6	34	73	78	18	12	9	49	111	20	3
		jednorazowe środki na podjęcie działalności gospodarczej	70	0	0	0	2	11	15	6	7	7	4	7	11
		wyposażenie miejsca pracy dla skierowanego bezrobotnego	72	1	6	3	9	0	2	1	18	7	10	8	7
		refundacja składki ZUS	3	1	0	1	1	0	0	0	0	0	0	0	0
<i>Refundacja finansowa nastąpi w 2009 roku</i>															
rozpoczęcie stażu zawodowego		713	4	63	60	74	59	76	80	43	83	84	64	23	
rozpoczęcie przygotowania zawodowego		527	10	50	46	55	32	12	66	42	79	82	45	8	
rozpoczęcie szkolenia		338	8	15	30	20	39	29	32	28	19	74	39	5	

**Dla porównania aktywne formy przeciwdziałania bezrobociu organizowane w okresie:
01.01.2007 r. – 31.12.2007 r.**

WYSZCZEGÓLNIENIE		ogółem osób	I	II	III	IV	V	VI	VII	VIII	IX	X	XI	XII	
Podjęcie pracy	pracy subsydiowanej	678	14	33	66	99	72	23	37	79	104	79	53	19	
	w tym	prac interwencyjnych	303	7	25	46	29	22	10	16	40	47	30	26	5
		robót publicznych	237	1	4	8	67	38	5	7	18	41	36	12	0
		jednorazowe środki na podjęcie działalności gospodarczej	48	3	4	7	1	1	4	3	3	5	6	4	7
		wyposażenie miejsca pracy dla skierowanego bezrobotnego	69	0	0	0	0	9	3	9	18	11	6	6	7
		refundacja składki ZUS	21	3	0	5	2	2	1	2	0	0	1	5	0
<i>Realizacja finansowa nastąpi w roku 2008</i>															
rozpoczęcie stażu zawodowego		596	20	39	69	37	45	44	26	60	83	55	90	28	
rozpoczęcie przygotowania zawodowego		330	20	18	39	56	14	7	10	25	46	29	50	16	
rozpoczęcie szkolenia		234	3	11	48	9	27	29	12	18	22	10	38	7	

W roku 2007 aktywnymi formami przeciwdziałania bezrobociu Powiatowy Urząd Pracy w Hrubieszowie objął 1 838 osób oraz dodatkowo: pośrednictwem pracy 4 204 osoby, doradztwem zawodowym i informacją zawodową 1 826 osób, zajęciami w Klubie Pracy



393 osoby i KWK 462 osoby, w ramach sieci EURES 460 osób, aktywizacją niepełnosprawnych 29 osób.

Pracę podjęło w 2007 r. 1 152 osoby, w tym 678 ofert pracy subsydiowanej.

Powiatowy Urząd Pracy w Hrubieszowie w roku 2008 aktywnymi formami przeciwdziałania bezrobociu objął 2 405 osób, a dodatkowo: pośrednictwem pracy 5 089 osób, doradztwem zawodowym i informacją zawodową 1 681 osoby, zajęciami w Klubie Pracy 262 osoby, a w ramach sieci EURES 249 osób, aktywizacją niepełnosprawnych 35 osób.

W 2008 r. pracę podjęło 2 280 osób, w tym 827 osób, które skorzystały z ofert pracy subsydiowanej.

Dokonując analizy aktywnych form przeciwdziałania bezrobociu za rok 2008, zauważamy wzrost liczby osób bezrobotnych, które podjęły pracę subsydiowaną o 22,0 proc., w tym w ramach robót publicznych nastąpił wzrost aż o 84,0 proc. (utrzymanie tendencji z 2007 r.), jednorazowych środków na podjęcie działalności – 45,8 proc., a wyposażenia lub doposażenia stanowiska pracy dla skierowanego bezrobotnego tylko o 4,3 proc. w stosunku do roku poprzedniego. W 2008 r. znacznie spadły jedynie prace interwencyjne o 18,8 proc. oraz refundacja składki na ubezpieczenie społeczne aż o 85,7 proc. – to również tendencja zapoczątkowana w roku poprzednim.

Bardzo duży przyrost możemy zauważyć w grupie osób, które zostały skierowane na przygotowanie zawodowe w miejscu pracy – wzrost o prawie 60 proc., niewiele mniejszy wśród osób, które skorzystały ze szkoleń zawodowych, zarówno indywidualnych jak i grupowych – ponad 44 proc. i znacznie mniejszy w grupie bezrobotnych skierowanych na staż – 19,6 proc.

5.3. Jednorazowe środki na podjęcie działalności gospodarczej

Na terenie gminy	Liczba osób
m. Hrubieszów	34
g. Hrubieszów	6
Dołhobyczów	7
Horodło	6
Mircze	2
Trzeszczany	6
Uchanie	1
Werbkowice	8
Razem :	70

5.4. Wyposażenie miejsca pracy dla skierowanego bezrobotnego

Na terenie gminy	Liczba pracodawców	Liczba stanowisk pracy
m. Hrubieszów	25	41
g. Hrubieszów	1	1
Dołhobyczów	2	3
Horodło	2	2
Mircze	2	3
Trzeszczany	1	1
Uchanie	0	0
Werbkowice	2	4
Razem :	35	55

5.5. Szkolenia i przekwalifikowania

W 2008 roku przeszkolono łącznie 338 osób, w tym 132 osoby z Europejskiego Funduszu Społecznego oraz 208 osób z Funduszu Pracy na łączną kwotę 514 250,04 zł.

W ramach tych środków organizowane szkolenia grupowe z zakresu:

- montażysta rusztowań budowlanych – 6 osób,
- operator koparko - ładowarki – 14 osób,
- profesjonalny sprzedawca – 30 osób,
- opiekun osób dorosłych – 14 osób,
- pracownik ochrony fizycznej – 15 osób,
- obsługa sekretariatu i urzędzeń biurowych – 20 osób,
- kierowca – operator wózków jezdniowych – 47 osób,
- podstawy obsługi komputera – 11 osób,
- fryzjerstwo – 10 osób,
- technolog robót wykończeniowych – 15 osób,
- pozyskiwanie funduszy unijnych – 20 osób.

Dodatkowo przeszkolono 136 osób w ramach szkoleń indywidualnych.

Szkolenia i przekwalifikowania

Szkolenia i przekwalifikowania	Udział bezrobotnych		Dynamika	
	XII-2007	XII-2008	+/-	%
Liczba osób	234	340	106	145,3

5.6. Poradnictwo i informacja grupowa

Forma ta obejmuje zarówno osoby bezrobotne jak i nie zarejestrowane w urzędzie a dotyczy przede wszystkim określenia preferencji przy wyborze zawodu jak i informacji o poszczególnych kierunkach kształcenia.

Poradnictwo i informacja zawodowa

Poradnictwo	Udział bezrobotnych		Dynamika	
	XII - 2007	XII - 2008	+/-	%
Grupowe	172	180	8	104,7
Indywidualne	1 654	1 681	27	101,6
Razem :	1 826	1 861	35	101,9

Dokonując analizy poradnictwa i informacji zawodowej, zauważamy nieznaczny wzrost (będący kontynuacją roku poprzedniego) porad grupowych, powstały na skutek dynamicznie zmieniającego się rynku pracy.

5.7. EURES (Europejskie Służby Zatrudnienia)

Działania prowadzone na terenie powiatu hrubieszowskiego ukierunkowane były głównie na upowszechnienie informacji na temat usług EURES wśród osób zainteresowanych pracą za granicą. Takie działania prowadzono poprzez:

- udzielanie bezrobotnym i poszukującym pracy pomocy w uzyskaniu odpowiedniej oferty zatrudnienia zgodnie z prawem swobodnego przepływu pracowników w Unii Europejskiej,
- informowanie wojewódzkiego asystenta EURES o osobach spełniających kryteria poszczególnych ofert pracy w celu ich kontaktu z pracodawcą,

informowanie bezrobotnych i poszukujących pracy o warunkach życia i pracy oraz sytuacji na rynkach pracy, z uwzględnieniem występujących tam zawodów deficytowych i nadwyżkowych.

Działania podjęte przez Powiatowy Urząd Pracy w Hrubieszowie z zakresu EURES przedstawia poniższa tabela:

L.p.	Rodzaj działań	Ilość
1.	Ogólna liczba kontaktów informacyjnych n.t. EURES z instytucjami zewnętrznymi	547
2.	Liczba podań o pracę przekazanych do doradców EURES z WUP w ramach prowadzonej rekrutacji do pracy w krajach EOG	0
3.	Liczba kontaktów z bezrobotnymi i poszukującymi pracy	249
	w tym	
	Kontaktów indywidualnych	93
	Kontaktów grupowych – 18 grup	156



5.8. Klub Pracy

W ramach szkoleń w Klubie Pracy w zakresie nabywania umiejętności i metod poszukiwania pracy w 2008 roku formą tą objęto 262 osoby.

Szkolenia w Klubie Pracy

Parametr	Udział bezrobotnych		Dynamika	
	XII-2007	XII-2008	+/-	%
Ilość osób uczestniczących w szkoleniach	393	262	131	66,7

Porównując powyższe zestawienie obserwujemy spadek szkoleń przeprowadzanych w Klubie Pracy, pod względem samych szkoleń z zakresu aktywnego poszukiwania pracy – 8 grup, tj. 94 osoby i zajęciami aktywizacyjnymi – 14 grup, tj. 168 osób. Poza ww. szkoleniami Klub Pracy świadczy usługi w postaci udzielonych informacji czy też różnego typu pomocy w przygotowaniu do szukania pracy, np. pomoc w pisaniu życiorysów i listów motywacyjnych.

5.9. Klub Wsparcia Koleżeńskiego

Kluby Wsparcia Koleżeńskiego prowadzone są przez wolontariuszy przy ścisłej współpracy z Liderem Klubu Pracy z PUP, funkcjonował na terenie powiatu hrubieszowskiego tylko w Dołhobyczowie (budynek GOK), jednakże tylko do początku października 2008 roku, kiedy to został rozwiązany, ze względu na niewielkie zaangażowanie wolontariuszy.

Realizacja zadań Klubu Wsparcia Koleżeńskiego

Rodzaj udzielonej pomocy	Ilość osób	Liczba grup
Zajęcia aktywizacyjne	69	5
Poradnictwo indywidualne	95	-
Razem :	164	-

5.10. Pośrednictwo i Promocja Usług Rynku Pracy

Działania Pośrednictwa i Promocji Usług Rynku Pracy realizowane są między innymi poprzez :

- udzielaniu pomocy bezrobotnym i poszukującym pracy w uzyskaniu odpowiedniego zatrudnienia oraz pracodawcom w pozyskaniu pracowników o poszukiwanych kwalifikacjach zawodowych,
- pozyskiwaniu ofert pracy;

- udzielaniu pracodawcom informacji o kandydatach do pracy, w związku ze zgłoszoną ofertą pracy,
- informowaniu bezrobotnych i poszukujących pracy oraz pracodawców o aktualnej sytuacji i przewidywanych zmianach na lokalnym rynku pracy;
- inicjowaniu i organizowaniu kontaktów bezrobotnych i poszukujących pracy z pracodawcami,
- współdziałaniu powiatowych urzędów pracy w zakresie wymiany informacji o możliwościach uzyskania zatrudnienia i szkolenia na terenie ich działania,
- informowaniu bezrobotnych o przysługujących im prawach i obowiązkach.

Realizacja działań Pośrednictwa i Promocji Usług Rynku Pracy w 2008 roku przedstawia poniższa tabela:

Lp.	W 2008 roku z działań Pośrednictwa Pracy skorzystało łącznie 5 098 osób bezrobotnych – z tego:		Ilość osób
1.	Europejski Fundusz Społeczny		803
	w tym	Staże	367
		Przygotowanie zawodowe w miejscu pracy	184
		Prace interwencyjne	80
		Wyposażenie miejsca pracy dla skier. bezrobotnego skierowanego na prace interwencyjne	1
		Wyposażenie miejsca pracy dla skier. bezrobotnego	3
		Jednorazowe środki na podjęcie działalności gospodarczej	56
		Szkolenia	132
		Poradnictwo i doradztwo zawodowe	803
2.	Fundusz Pracy		1 460
	w tym	Prace interwencyjne	166
		Roboty publiczne	436
		Wyposażenie miejsca pracy dla skier. bezrobotnego	67
		Jednorazowe środki na podjęcie działalności gospodarczej	14
		Refundacja składki ZUS	3
		Staże	346
		Przygotowanie zawodowe w miejscu pracy	343
		Prace społecznie - użyteczne	85
3.	Oferty pracy ze środków własnych pracodawcy		442
4.	Spotkania z pracodawcami		143
	w tym	Liczba spotkań	6
		Uczestniczące osoby	143
5.	Pozostałe poradnictwo zawodowe i informacja zawodowa		4 223
	w tym	Informacja zawodowa grupowa	180
		Informacja zawodowa indywidualna	1 681
		Pozostałe poradnictwo zawodowe	2 542
6.	Kontakty z pracodawcami		476
7.	Ilość pracodawców w bazie danych		464



6. PROGRAMY CELOWE – finansowane z Funduszu Pracy

I. Powiatowy Urząd Pracy w Hrubieszowie prowadzi działania w celu poprawy stanu lokalnego rynku pracy realizując między innymi projekty finansowane z „rezerwy” Ministra Pracy i Polityki Społecznej.

Rzeki III – aktywizacji osób bezrobotnych o niskich kwalifikacjach zawodowych

Powiatowy Urząd Pracy w Hrubieszowie złożył, w dniu 31 marca 2008 roku, wniosek o sfinansowanie programu z „rezerwy”, którego okres realizacji obejmował 5 miesięcy od 1 maja 2008 do 30 września 2008 roku. Wnioskowana kwota z „rezerwy” Funduszu Pracy wynosiła 350 000,00 zł. Programem planowano objąć 54 osoby bezrobotne z terenu powiatu hrubieszowskiego.

Zgodnie z Porozumieniem, podpisanym 7 maja 2008 r., pomiędzy Województwem Lubelskim, a Powiatem Hrubieszowskim aktywizacja osób bezrobotnych w ramach robót publicznych trwała od 12 maja 2008 do 25 października 2008 roku. Organizatorem robót publicznych, polegających na oczyszczaniu rzek i rowów melioracyjnych były Urzędy Gmin i Urząd Miasta powiatu hrubieszowskiego.

Powiatowy Urząd Pracy w Hrubieszowie skierował w charakterze melioranta łącznie 51 osób bezrobotnych, wydając na ten cel kwotę 309 922,43 zł.

Eko - Drogi

16 kwietnia 2008 roku Powiatowy Urząd Pracy w Hrubieszowie złożył wniosek o sfinansowanie programu z „rezerwy” Marszałka Województwa Lubelskiego. Program przewidywał aktywizację 31 osób bezrobotnych z powiatu hrubieszowskiego w okresie od 15 maja 2008 do 14 października 2008 roku, tj. przez 5 miesięcy. Wnioskowana kwota z rezerwy” Funduszu Pracy wynosiła 200 000 zł.

Zgodnie z podpisanym 7 maja 2008 roku Porozumieniem, pomiędzy Województwem Lubelskim, a Powiatem Hrubieszowskim, aktywizacja osób bezrobotnych w ramach robót publicznych polegających na porządkowaniu traw i roślinności znajdującej się w pasie drogowym, usuwaniu zanieczyszczeń z obszarów przydrożnych, porządkowaniu przystanków oraz konserwacji elementów wyposażenia terenów zielonych, jak również pielęgnacji drzew i krzewów z terenów pasa drogowego, będzie trwała od 12 maja 2008 do 4 października 2008 r. Organizatorem omawianych robót będą Urzędy Gmin powiatu hrubieszowskiego, do których skierowano łącznie 38 osób bezrobotnych.



Teraz PRACA

W dniu 21 maja 2008 roku Powiatowy Urząd Pracy w Hrubieszowie złożył wniosek o sfinansowanie programu skierowanego do osób bezrobotnych z obszarów wiejskich i miast do 25 tys. mieszkańców z „rezerwy” ministra właściwego ds. pracy, na kwotę 2 189 540 zł.

Projekt zakładał objęcie swoim wsparciem 331 osób bezrobotnych, ze szczególnym uwzględnieniem zamieszkujących tereny wiejskie powiatu hrubieszowskiego, w okresie 6 miesięcy, od 1 lipca 2008 do 31 grudnia 2008 roku, poprzez:

- szkolenia – 40 osób bezrobotnych, na łączną kwotę 100 000 zł,
- jednorazowe środki na podjęcie działalności gospodarczej (*w ramach tworzonej spółdzielni socjalnej*) – 13 osób, na łączną kwotę 104 000 zł,
- jednorazowe środki na podjęcie działalności gospodarczej (*działalność samodzielna*) – 13 osób, na łączną kwotę 169 000 zł,
- wyposażenie lub doposażenie stanowiska pracy dla skierowanego bezrobotnego – 25 osób, na łączną kwotę 325 000 zł,
- staże – 100 osób przez okres 6 miesięcy, na łączną kwotę 572 400 zł,
- przygotowanie zawodowe w miejscu pracy – 100 osób przez okres 6 miesięcy, na łączną kwotę 572 400 zł,
- roboty publiczne – 20 osób przez okres 6 miesięcy, na łączną kwotę 156 000 zł,
- prace interwencyjne (*1/1 etatu*) – 10 osób przez okres 6 miesięcy, na łączną kwotę 78 360 zł (w tym 40 860 zł stanowi wkład pracodawcy),
- prace interwencyjne (*1/2 etatu*) – 10 osób przez okres 6 miesięcy, na łączną kwotę 39 240 zł,

dotąd dla 95 osób dojeżdżających na staż/przygotowanie zawodowe w miejscu pracy przewidziano zwrot kosztów dojazdu przez cały okres trwania aktywizacji, na łączną kwotę 114 000 zł.

Podstawowym zadaniem projektu było utrzymanie trendu spadkowego w zakresie procentowego udziału osób bezrobotnych z terenów wiejskich, w stosunku do liczby bezrobotnych ogółem. Dodatkowo zakłada się poprawę kwalifikacji, zdolności komunikacyjnych i motywacji do poszukiwania pracy, skutkujące wzrostem możliwości zatrudnienia.

W dniu 30 czerwca 2008 r., decyzją Ministra Pracy i Polityki Społecznej, została przyznana kwota 2 000 000 zł, z przeznaczeniem na aktywizację osób bezrobotnych z obszarów wiejskich i miast do 25 tys. mieszkańców.



Aktywizujemy hrubieszowszczyznę

21 maja 2008 roku Powiatowy Urząd Pracy w Hrubieszowie złożył prośbę o sfinansowanie programu z zakresu aktywizacji zawodowej bezrobotnych z „rezerwy” ministra właściwego ds. pracy, na kwotę 1 838 680 zł.

Projekt zakładał objęcie swoim wsparciem 288 osób bezrobotnych, ze szczególnym uwzględnieniem osób w szczególnej sytuacji na rynku pracy (zgodnie z art. 49 ustawy z dnia 20 kwietnia 2004 roku *o promocji zatrudnienia i instytucjach rynku pracy*), w okresie 6 miesięcy, od 01 lipca 2008 do 31 grudnia 2008 roku, poprzez:

- szkolenia – 40 osób bezrobotnych, na łączną kwotę 100 000 zł,
- jednorazowe środki na podjęcie działalności gospodarczej (*działalność samodzielna*) – 10 osób, na łączną kwotę 130 000 zł,
- wyposażenie lub doposażenie stanowiska pracy dla skierowanego bezrobotnego – 23 osoby, na łączną kwotę 299 000 zł,
- staże – 95 osób przez okres 6 miesięcy, na łączną kwotę 543 780 zł,
- przygotowanie zawodowe w miejscu pracy – 90 osób przez okres 6 miesięcy, na łączną kwotę 515 160 zł,
- roboty publiczne – 10 osób przez okres 6 miesięcy, na łączną kwotę 78 000 zł,
- prace interwencyjne (*1/1 etatu*) – 10 osób przez okres 6 miesięcy, na łączną kwotę 78 360 zł (w tym 40 860 zł stanowi wkład pracodawcy),
- prace interwencyjne (*1/2 etatu*) – 10 osób przez okres 6 miesięcy, na łączną kwotę 39 240 zł,

dodatkowo dla 80 osób dojeżdżających na staż/przygotowanie zawodowe w miejscu pracy przewidziano zwrot kosztów dojazdu przez cały okres trwania aktywizacji, na łączną kwotę 96 000 zł.

Podstawowym zadaniem projektu było pobudzenie osób bezrobotnych do mobilnego i systematycznego poszukiwania pracy, poprawa ich samooceny i motywacji do pracy, a co za tym idzie zmniejszenie liczby bezrobotnych zarejestrowanych w tut. Urzędzie Pracy.

30 czerwca 2008 r., decyzją Ministra Pracy i Polityki Społecznej, została przyznana na ten cel kwota 1 800 000 zł.

Druga szansa – program aktywizacji zawodowej bezrobotnych powyżej 45 roku życia z powiatu hrubieszowskiego

W dniu 12 czerwca 2008 r. Powiatowy Urząd Pracy w Hrubieszowie złożył wniosek o sfinansowanie programu na rzecz promocji zatrudnienia, łagodzenia skutków bezrobocia i aktywizacji osób w wieku niemobilnym *45/50 PLUS* z „rezerwy” ministra właściwego ds. pracy, na kwotę 253 156 zł.



Projekt zakładał objęcie swoim wsparciem 28 osób bezrobotnych po 45 roku życia, ze szczególnym uwzględnieniem osób powyżej 50 roku życia, w okresie 5,5 miesiąca, od 16 lipca 2008 do 31 grudnia 2008 roku, poprzez:

- szkolenia – 28 osób bezrobotnych, na łączną kwotę 63 000 zł,
- jednorazowe środki na podjęcie działalności gospodarczej (*działalność samodzielna*) – 3 osoby, na łączną kwotę 39 000 zł,
- wyposażenie lub doposażenie stanowiska pracy dla skierowanego bezrobotnego – 5 osób, na łączną kwotę 65 000 zł,
- przygotowanie zawodowe w miejscu pracy – 20 osób przez okres 4 miesiące, na łączną kwotę 78 156 zł,

dodatkowo dla 10 osób dojeżdżających na przygotowanie zawodowe w miejscu pracy przewidziano zwrot kosztów dojazdu przez cały okres trwania aktywizacji, na łączną kwotę 8 000 zł.

Podstawowym celem projektu była pomoc osobom bezrobotnym po 45/50 roku życia wykonać pierwszy, dość stabilny krok na rynku pracy – niejednokrotnie po długiej przerwie.

30 czerwca 2008 r., w związku z obawami dotyczącymi znalezienia dostatecznej liczby bezrobotnych w wieku niemobilnym, wykazujących zainteresowanie wzięciem udziału w powyższym projekcie, wniosek został wycofany z dalszej procedury przyznawania dodatkowych środków z „rezerwy” ministra właściwego ds. pracy.

II. Realizacja programów EFS w ramach Programu Operacyjnego Kapitał Ludzki

1. Projekt systemowy *Z bierności do zatrudnienia* – program aktywizacji zawodowej osób bezrobotnych z powiatu hrubieszowskiego Poddziałanie 6.1.3 PO KL

Projekt systemowy dla powiatowych urzędów pracy jest realizowany w okresie od 01.01.2008 do 31.12.2013 roku, jednakże wnioski są składane i realizowane w okresie rocznym, obecny od 01.01.2008 do 31.12.2008 roku. Całkowite koszty projektu na bieżący rok wynoszą 4 129 389,35 zł, zaś kwota dofinansowania 3 999 999,35 zł.

Celem projektu jest poprawa zdolności do zatrudnienia oraz podnoszenie aktywności zawodowej osób bezrobotnych, a co za tym idzie spadek poziomu bezrobocia w powiecie hrubieszowskim, zwłaszcza wśród grup znajdujących się w szczególnej sytuacji na rynku pracy, jak również podniesienie kwalifikacji i umiejętności zawodowych oraz zdobycie bądź poszerzenie posiadanego doświadczenia zawodowego, prowadzące do zatrudnienia.

Beneficjentem Ostatecznym realizowanego projektu może zostać każda osoba bezrobotna zarejestrowana w Powiatowym Urzędzie Pracy w Hrubieszowie, jednakże



pierwszeństwo przy rekrutacji otrzymują osoby spełniające kryteria art. 49 ustawy z dnia 20 kwietnia 2004 roku o promocji zatrudnienia i instytucjach rynku pracy.

Działania projektowe będą realizowane poprzez:

- szkolenia – 132 osoby bezrobotne, na łączną kwotę 175 183,11 zł,
- staże – 367 osób, (łącznie ze zwrotem kosztów dojazdu dla 137 osób), na łączną kwotę 1 904 827,10 zł,
- przygotowanie zawodowe w miejscu pracy – 184 osób (łącznie ze zwrotem kosztów dojazdu dla 40 osób), na łączną kwotę 894 351,54 zł,
- prace interwencyjne – 80 osób, na łączną kwotę 320 559,23 zł (w tym wkład pracodawców w kwocie 53 645,15 zł),
- jednorazowe środki na podjęcie działalności gospodarczej (*działalność samodzielna*) – 56 osób, na łączną kwotę 686 915,04 zł,
- wyposażenie lub doposażenie stanowiska pracy dla skierowanego bezrobotnego – 4 osoby, na łączną kwotę 50 000,00 zł.

Planowana liczba Beneficjentów Ostatecznych projektu w 2008 roku wynosi ogółem 803 osoby, w tym 349 osób długotrwale bezrobotnych.

2. Projekt konkursowy *Praca, Profesjonalizm, Skuteczność – wzmocnienie zdolności instytucjonalnej Powiatowego Urzędu Pracy w Hrubieszowie* Poddziałanie 6.1.2 PO KL

Projekt konkursowy skierowany do pracowników tutejszego Urzędu Pracy jest realizowany w okresie od 02.11.2008 do 31.12.2010 roku. Całkowite koszty projektu wynoszą 306 614,55 zł, zaś kwota dofinansowania 260 622,37 zł.

Celem projektu jest wzmocnienie zdolności instytucjonalnej Powiatowego Urzędu Pracy w Hrubieszowie poprzez zwiększenie liczby pośredników pracy i doradców zawodowych, poprawę przepływu informacji i współpracy między działami oraz wzrost motywacji do pracy u pracowników kluczowych.

Działania projektowe będą realizowane poprzez:

- zatrudnienie 2 doradców zawodowych i 3 pośredników pracy, przez okres 26 miesięcy, na łączną kwotę 245 310,00 zł,
- szkolenia interpersonalne (wraz ze zwrotem kosztów dojazdu na szkolenie) – 26 osób, na łączną kwotę 23 590,84 zł.

Planowana liczba Beneficjentów Ostatecznych projektu wynosi 26 kluczowych pracowników tutejszego Urzędu Pracy.

Do końca 2008 roku zostało zatrudnionych 3 pośredników pracy i 2 doradców zawodowych, jak również przeprowadzono jedno szkolenie tematyczne dla grupy 24 pracowników kluczowych.



III. Realizacja projektów w partnerstwie z innymi podmiotami.

1. Projekt „Współpraca publicznych i niepublicznych służb zatrudnienia szansą rozwoju regionu lubelskiego” finansowany ze środków EFS w ramach Sektorowego Programu Operacyjnego – Rozwój Zasobów Ludzkich – Działanie 1.1 Rozwój i modernizacja instrumentów i instytucji rynku pracy

Projekt realizowany był przez NZSS „Solidarność” Zarząd Regionu Środkowo – Wschodniego w Lublinie.

Program miał na celu współpracę publicznych i niepublicznych instytucji rynku pracy w zakresie doskonalenia kadr, wymiany doświadczeń, upowszechniania metod oraz narzędzi, informacji i poradnictwa zawodowego, które wzmocnią potencjał instytucjonalnej obsługi klientów, wpłyną korzystnie na skuteczność funkcjonowania, zwiększenie ofert oraz koordynację działań.

Okres realizacji wynosi od 01.06.2006 do 31.03.2008 r.

2. Projekt „HRUBIESZOWSKIE ORŁY. Aktywizacja społeczna i zawodowa młodych osób długotrwale bezrobotnych” finansowany ze środków EFS w ramach Sektorowego Programu Operacyjnego – Rozwój Zasobów Ludzkich – Działanie 1.5 Promocja aktywnej polityki społecznej poprzez wsparcie grup szczególnego ryzyka.

Projekt miał na celu objęcie kompleksowym wsparciem grupy 17 osób z terenu Hrubieszowa zagrożonych wykluczeniem społecznym w wieku do 25 lat i zarejestrowanych w Powiatowym Urzędzie Pracy w Hrubieszowie, nieprzerwanie co najmniej przez okres 24 miesięcy, a jednocześnie pochodzących z rodzin ubogich i patologicznych odzwierciedlających negatywne zjawiska społeczne zarówno w aspekcie indywidualnym, jak i grupowym oraz pomoc w przezwyciężeniu stanu rezygnacji i braku motywacji do działania, włącznie z poszukiwaniem zatrudnienia.

Do zadań Powiatowego Urzędu Pracy w Hrubieszowie należało opracowanie listy potencjalnych uczestników projektu spośród zarejestrowanych w tutejszym Urzędzie osób bezrobotnych, zorganizowanie wstępnych spotkań rekrutacyjnych z potencjalnymi uczestnikami projektu, zorganizowanie szkolenia zawodowego o tematyce *Obsługa komputera, kasy fiskalnej z elementami obsługi klienta*, dokonanie wyboru i skierowanie 6 osób na staż oraz 5 osób na prace interwencyjne.

Czas trwania projektu objął okres od 08.01.2007 – 31.01.2008 r.