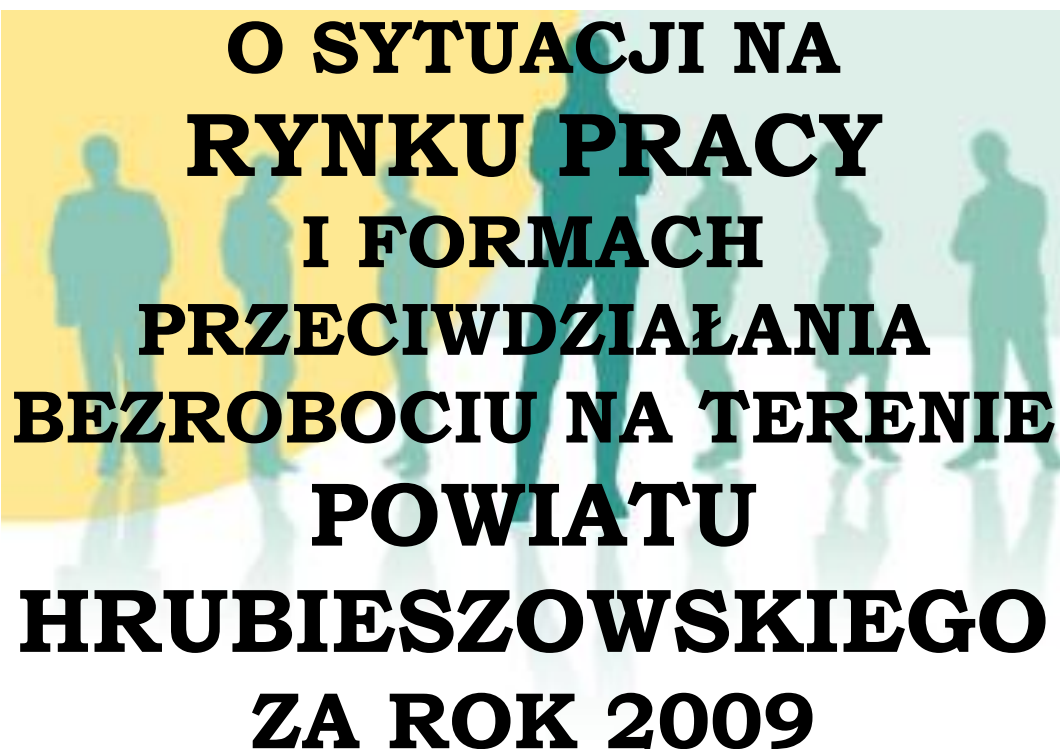


INFORMACJA



**O SYTUACJI NA
RYNKU PRACY
I FORMACH
PRZECIWDZIAŁANIA
BEZROBOCIU NA TERENIE
POWIATU
HRUBIESZOWSKIEGO
ZA ROK 2009**

Hrubieszów 2010 r.

Opracowanie własne Powiatowego Urzędu Pracy w Hrubieszowie

SPIS TREŚCI

DZIAŁANIA POWIATOWEGO URZĘDU PRACY W HRUBIESZOWIE	3
PARAMETRY ZJAWISKA BEZROBOCIA	3
1. POZIOM BEZROBOCIA	3
2. DYNAMIKA BEZROBOCIA	4
3. STRUKTURA BEZROBOCIA	5
3.1. GMINY	5
3.2. WIEK	5
3.3. WYKSZTAŁCENIE	6
3.4. POZOSTAWANIE BEZ PRACY	7
3.5. STAŻ PRACY	7
3.6. PŁEĆ	8
3.7. POBIERANIE ZASIŁKU	8
3.8. ZAMIESZKAŁYCH NA WSI	9
3.9. OSOBY DO 25 ROKU ŻYCIA	9
3.10. OSOBY W SZCZEGÓLNEJ SYTUACJI NA RYNKU PRACY	10
4. OSOBY NIEPEŁNOSPRAWNE	11
4.1. OSOBY BEZROBOTNE NIEPEŁNOSPRAWNE I POSZUKUJĄCE PRACY	11
5. AKTYWNE FORMY PRZECIWDZIAŁANIA BEZROBOCIU	13
5.1. PODZIAŁ ŚRODKÓW FUNDUSZU PRACY NA ROK 2009	13
5.2. AKTYWNE FORMY PRZECIWDZIAŁANIA BEZROBOCIU ORGANIZOWANE W OKRESIE: 01.01.2009 R. – 31.12.2009 R.	14
5.3. JEDNORAZOWE ŚRODKI NA PODJĘCIE DZIAŁALNOŚCI GOSPODARCZEJ	15
5.4. WYPOSAŻENIE MIEJSCA PRACY DLA SKIEROWANEGO BEZROBOTNEGO	16
5.5. SZKOLENIA I PRZEKWALIFIKOWANIA	16
5.6. PORADNICTWO ZAWODOWE I INFORMACJA ZAWODOWA	17
5.7. KLUB PRACY – POMOC W AKTYWNYM POSZUKIWANIU PRACY	17
5.8. POŚREDNICTWO PRACY	18
6. PROGRAMY CELOWE – FINANSOWANE Z FUNDUSZU PRACY	20
I. POWIATOWY URZĄD PRACY W HRUBIESZOWIE PROWADZI DZIAŁANIA W CELU POPRAWY STANU LOKALNEGO RYNKU PRACY REALIZUJĄC MIĘDZY INNYMI PROJEKTY FINANSOWANE Z „REZERWY” MINISTRA PRACY I POLITYKI SPOŁECZNEJ	20
II. REALIZACJA PROGRAMÓW EFS	21
III. REALIZACJA PROJEKTÓW W PARTNERSTWIE Z INNYMI PODMIOTAMI.	24

DZIAŁANIA POWIATOWEGO URZĘDU PRACY W HRUBIESZOWIE

za okres od 01.01.2009 do 31.12.2009 roku.

PARAMETRY ZJAWISKA BEZROBOCIA

Poziom bezrobocia oznacza liczbę osób bezrobotnych w danym okresie czasu, jest to tzw. zasób osób bezrobotnych czyli stanu badanej zbiorowości w określonym momencie, w tym przypadku na koniec okresu sprawozdawczego. Zmiany w poziomie bezrobocia stanowią efekt działania dwóch zmiennych zwanych "strumieniami" bezrobocia:

- A) napływ do bezrobocia - liczba osób, które w danym okresie zostały zarejestrowane w urzędzie,
- B) odpływ z bezrobocia - liczba osób, które w badanym okresie zostały z różnych przyczyn wyłączone z ewidencji osób bezrobotnych urzędu.

Przez pojęcie dynamiki bezrobocia należy rozumieć zmiany liczby bezrobotnych zarejestrowanych w czasie. Wskazują one natężenie zmian zjawiska bezrobocia w poszczególnych okresach w odniesieniu do okresów wcześniejszych.

Poprzez strukturę bezrobocia należy rozumieć wyrażony w procentach stosunek poszczególnych zbiorowości wyróżnionych według różnych kryteriów do ogółu bezrobotnych danego zbioru min. wieku, poziomu wykształcenia, płci, otrzymania zasiłku, miejsca zamieszkania.

1. POZIOM BEZROBOCIA

Kształtowanie się poziomu bezrobocia – strumienie bezrobocia

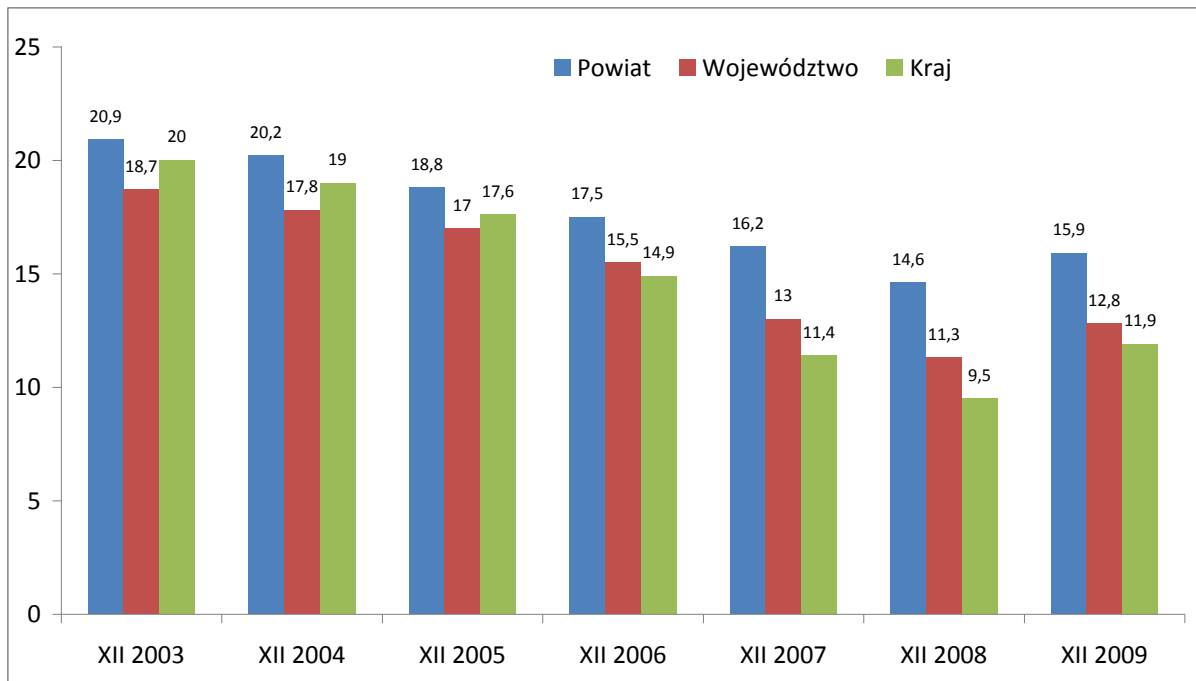
Stan na koniec	Liczba bezrobotnych	Napływ bezrobotnych	Odpływ bezrobotnych	Stan na koniec	Liczba bezrobotnych	Dynamika	
						+/-	%
XII – 2008	4 491	533	258	VI – 2009	4 701	210	104,7
VI – 2009	4 701	453	541	XII – 2009	4 953	252	105,4
						462	105,1

Obserwując strumienie bezrobocia w okresach półrocznych zauważamy tendencję zwykłą napływu osób bezrobotnych w okresie koniec grudnia 2008 – koniec czerwca 2009 roku oraz w okresie koniec czerwca 2009 – koniec grudnia 2009.

Jednym, ze znanych i stosowanych mierników natężenia bezrobocia rejestrowanego jest stopa bezrobocia czyli procentowy udział bezrobotnych w ludności czynnej zawodowo bądź stosunek ilości bezrobotnych do ilości wszystkich ludzi zdolnych do pracy, jest najczęściej używaną miarą wykorzystania zasobów pracy.

Ukształtowanie stopy bezrobocia rejestrowanego w latach 2003 – 2009 dla powiatu hrubieszowskiego, województwa lubelskiego i całego kraju prezentuje poniższy wykres.

Stopa bezrobocia rejestrowanego w latach 2003 – 2009



Tendencja wzrostu poziomu bezrobocia w powiecie utrzymywała się do końca 2001r. Począwszy od 2002r. bezrobocie sukcesywnie zmniejszało się i w roku 2008 stopa bezrobocia w powiecie była niższa o 6,3 proc. w porównaniu z rokiem 2003. Natomiast na koniec XII 2009r. w związku z pogłębiającym się kryzysem gospodarczym, zwiększonymi zwolnieniami w zakładach pracy oraz mniejszą ilością wyjazdów za granicę odnotowano wzrost stopy bezrobocia w powiecie o 1,3 proc.

2. DYNAMIKA BEZROBOCIA

L.p.	Badany okres	Liczba bezrobotnych	Indeks podst. XII 2008 = 100	Indeks łańcuchowy R-1=100
1.	XII – 2008	4 491	100,0	-
2.	III – 2009	5 285	117,7	117,7
3.	VI – 2009	4 701	104,7	88,9
4.	IX – 2009	4 448	99,0	94,6
5.	XII – 2009	4 953	110,3	111,4

W badaniu indeksem podstawowym, przyjmując za podstawę do porównań grudzień 2008 r. zauważamy znaczny wzrost liczby bezrobotnych (o 794 osoby) w okresie do marca 2009r., a do czerwca 2009 r. o 210 osób bezrobotnych w stosunku do grudnia 2008r., następnie niewielki spadek liczby bezrobotnych o 43 osoby na koniec IX 2009r. co jest najlepszym wynikiem w 2009r. oraz wzrost w grudniu 2009 o 462 osoby w porównaniu do okresu podstawowego.

Badając dynamikę bezrobocia indeksem łańcuchowym tj. porównując badany okres do okresu poprzedzającego obserwujemy po wzroście na koniec marca 2008 r. znaczny spadek

liczby bezrobotnych na koniec czerwca (o 584 osoby w porównaniu do marca 2009r.), września (o 253 bezrobotnych w stosunku do okresu poprzedzającego), po czym w miesiącu grudniu 2009r. kierunek zmian zostaje zachwiany (wzrost o 505 osób).

Tendencje roku 2009 w zakresie dynamiki bezrobocia powiatu hrubieszowskiego są potwierdzeniem trendów lat poprzednich w tym zakresie – zwłaszcza wzrost na koniec ostatniego kwartału roku kalendarzowego oraz porównując grudzień 2008 do 2009 oznaki spowolnienia gospodarczego i wzrost liczby bezrobotnych.

3. STRUKTURA BEZROBOCIA

3.1. Gminy

Struktura bezrobocia wg podziału na gminy

L.p.	Gmina	Udział bezrobotnych						Dynamika	
		XII-2008		VI-2009		XII-2009		XII-2008	XII-2009
			%		%		%	+/-	%
1.	M. Hrubieszów	1 311	29,2	1 369	29,1	1 439	29,1	128	109,8
2.	G. Hrubieszów	706	15,7	644	13,7	817	16,5	111	115,7
3.	Horodło	456	10,2	522	11,1	496	10,0	40	108,8
4.	Dołhobyczów	516	11,5	542	11,5	572	11,5	56	110,9
5.	Mircze	384	8,6	402	8,6	414	8,3	30	107,8
6.	Trzeszczany	320	7,1	326	6,9	371	7,5	51	115,9
7.	Uchanie	270	6,0	285	6,1	283	5,7	13	104,8
8.	Werbkowice	528	11,8	611	13,0	561	11,3	33	106,3
Razem :		4 491	-	4 701	-	4953		462	110,3

Porównując okresy grudzień 2009 do tego samego okresu w roku 2008 zauważamy znaczny wzrost liczby bezrobotnych we wszystkich gminach powiatu. Największy wzrost w ujęciu ilościowym obserwujemy w gminie Hrubieszów zarówno miejskiej (128 osób) oraz wiejskiej (111 osób). Znaczny wzrost dostrzegalny jest również w gminie Dołhobyczów (56 osób) i Trzeszczany (51 osób).

Najmniejszy wzrost liczby osób bezrobotnych w ewidencji odnotowano na terenie gminy Uchanie (13 osób).

3.2. Wiek

Struktura bezrobocia wg wieku

L.p.	Przedział wiekowy	Udział bezrobotnych						Dynamika	
		XII-2008		VI-2009		XII-2009		XII-2008	XII-2009
			%		%		%	+/-	%
1.	18 - 24	1 075	23,9	1218	25,9	1257	25,4	182	116,9
2.	25 -34	1 478	32,9	1520	32,3	1625	32,8	147	109,9
3.	35 - 44	790	17,6	818	17,4	879	17,7	89	111,3
4.	45 - 54	847	18,9	828	17,6	855	17,3	8	100,9
5.	55 - 59	263	5,9	276	5,8	292	5,9	29	111,0
6.	60 i więcej	38	0,8	41	0,9	45	0,9	7	118,4
Razem :		4 491	-	4701	-	4953	-	462	110,3

Na koniec grudnia 2009r. pod względem wieku osób bezrobotnych najliczniejszą kategorię stanowiły osoby w wieku 25-34 lata, które wynoszą 32,8 proc. ogółu bezrobotnych. Największy wzrost ilościowy nastąpił w grupie osób 18-24 lata (182 osoby).

W przedziale wiekowym 45-54 lata zauważamy niewielki wzrost ilościowy, jednak w strukturze bezrobotnych nastąpił spadek o 1,6 proc.

Z analizy struktury wieku bezrobotnych wynika, że ponad połowa zarejestrowanych bezrobotnych nie przekroczyła 34 roku życia, a zdecydowana większość jest w tzw. wieku mobilnym, tj. do 44 lat. Oznacza to, że większość zarejestrowanych bezrobotnych w powiecie jest w wieku najwyższej aktywności zawodowej, wśród której dominuje młodzież.

3.3. Wykształcenie

Struktura bezrobocia wg poziomu wykształcenia

Wykształcenie	Udział bezrobotnych						Dynamika	
	XII- 2008		VI -2009		XII- 2009		XII -2008	XII -2009
		%		%		%	+/-	%
Wyższe	289	6,4	292	6,2	376	7,6	87	130,1
Policealne i średnie zawodowe	1 180	26,3	1190	25,3	1248	25,2	68	105,8
Średnie ogólne	386	8,6	574	12,2	571	11,5	185	147,9
Zasadnicze zawodowe	1 274	28,4	1245	26,5	1340	27,1	66	105,2
Gimnazjalne i poniżej	1 362	30,3	1400	29,8	1418	28,6	56	104,1
Razem :	4 491	-	4701	-	4953	-	462	110,3

Bardzo ważnym wyznacznikiem pozycji na rynku pracy oraz szans na znalezienie pracy jest poziom wykształcenia. Najliczniejszą grupę w powiecie hrubieszowskim stanowią bezrobotni z wykształceniem zasadniczym zawodowym, gimnazjalnym i poniżej. Jednym z powodów wysokiej liczby osób bezrobotnych we wskazanych przedziałach jest niedostosowanie wyuczonych zawodów do potrzeb pracodawców lub ich zupełny brak.

Najmniejszą liczbę osób bezrobotnych obserwujemy w przedziale z wykształceniem wyższym (choć nastąpił tutaj wzrost o 87 osób) oraz średnim ogólnym (wzrost aż o 185 osób.)

Dokonując analizę osób bezrobotnych wg poziomu wykształcenia możemy zauważyć wzrost bezrobocia wśród wszystkich grup klasyfikowanych ze względu na wykształcenie, co spowodowane jest między innymi ogólnym wzrostem liczby bezrobotnych.

3.4. Pozostawanie bez pracy

Struktura bezrobotnych wg czasookresu pozostawania bez pracy

L.p.	Czasookres	Udział bezrobotnych						Dynamika	
		XII-2008		VI-2009		XII-2009		XII-2008	XII-2009
			%		%		%	+/-	%
1.	do 6 m-cy	1 931	43,0	1907	40,6	2434	49,1	503	126,0
2.	6-12	593	13,2	937	19,9	764	15,4	171	128,8
3.	12-24	567	12,6	569	12,1	659	13,3	92	116,2
4.	powyżej 24 m-cy	1 400	31,2	1288	27,4	1096	22,1	304	78,3
Razem :		4 491	-	4701	-	4953	-	1070	110,3

Obserwując ukształtowanie struktury bezrobocia wg czasookresu pozostawania bez pracy w grudniu 2008 oraz w tym samym okresie w roku 2009 zauważamy znaczny wzrost liczby bezrobotnych w czasookresie do 6 m-cy, tj. o 503 osoby oraz od 6 do 12 m-cy, tj. o 171 osób i od 12 do 24 m-cy, tj. o 92 osoby. Wzrost liczby osób bezrobotnych w wymienionych czasookresach podyktowany jest wzrostem osób rejestrujących się. Natomiast spadek nastąpił jedynie w przypadku osób bezrobotnych zarejestrowanych powyżej 24 m-cy (tj. o 304 osoby bezrobotne). Sytuacja ta spowodowana jest realizacją przez PUP Hrubieszów projektu systemowego współfinansowanego ze środków Europejskiego Funduszu Społecznego, który w szczególności ma na celu aktywizację osób w szczególnej sytuacji na rynku pracy, a więc i osoby bezrobotne powyżej 24 miesięcy, na co nie pozwalały kryteria projektów realizowanych w poprzednim okresie programowania 2004 – 2006.

3.5. Staż pracy

Podział bezrobotnych wg stażu pracy

L.p.	Staż bezrobotnych	Udział bezrobotnych						Dynamika	
		XII-2008		VI-2009		XII-2009		XII-2008	XII-2009
			%		%		%	+/-	%
1.	do 1 roku	614	13,7	662	14,0	723	14,6	109	117,6
2.	1 - 5 lat	909	20,2	960	20,4	1020	20,6	111	112,2
3.	5 - 10 lat	403	9,0	429	9,1	483	9,8	80	119,9
4.	10 - 20 lat	479	10,7	475	10,1	499	10,1	20	104,2
5.	20 - 30 lat	238	5,3	225	4,8	263	5,3	25	110,5
6.	30 lat i wyżej	59	1,3	56	1,2	75	1,5	16	127,1
7.	bez stażu	1 789	39,8	1894	40,3	1890	38,6	101	105,6
Razem :		4 491	-	4701	-	4953	-	462	110,3

Powyższa analiza przedstawia liczbę osób bezrobotnych wg stażu pracy w okresie grudzień 2008 rok do grudzień 2009 rok. Wszystkie przedziały roku 2009 charakteryzują się wzrostem wskaźnika liczbowego w stosunku do okresu poprzedniego.

Największy wzrost wskaźnika nastąpił w grupie osób z doświadczeniem zawodowym od 1 do 5 lat – 111 osób i do 1 roku – 109 osób zaś najmniejszy w grupie osób posiadających doświadczenie od 30 lat i wyżej - 16 osób i od 10 do 20 lat - 20 osób.

3.6. Płeć

Podział bezrobotnych ze względu na płeć

L.p.	Płeć	Udział bezrobotnych						Dynamika	
		XII-2008		VI-2009		XII-2009		XII-2008	XII-2009
			%		%		%	+/-	%
1.	Mężczyzna	2 310	51,4	2403	51,1	2619	58,9	309	113,4
2.	Kobieta	2 181	48,6	2298	48,9	2334	47,1	153	107,0
Razem :		4 491	-	4701	-	4953	-	462	110,3

Bezrobocie w powiecie hrubieszowskim charakteryzuje nadreprezentacją mężczyzn w stosunku do kobiet. Z analizy bezrobotnych wg płci wynika, że mężczyzn jest zarejestrowanych więcej o 285. Porównując grudzień 2009 roku do grudnia 2008 roku zauważamy wzrost ilościowy zarówno mężczyzn (o 309) jak i kobiet (o 153)

3.7. Pobieranie zasiłku

Struktura bezrobotnych ze względu na pobieranie zasiłku

L.p.	Status osoby bezrobotnej	Udział bezrobotnych						Dynamika	
		XII-2008		VI-2009		XII-2009		XII-2008	XII-2009
			%		%		%	+/-	%
1.	Z prawem do zasiłku – ogółem	449	10,0	460	9,7	603	12,2	154	134,3
	kobiety	131	2,9	188	4,0	207	4,2	76	158,0
2.	Bez prawa do zasiłku – ogółem	4 042	90,0	4241	90,2	4350	87,8	308	107,6
	kobiety	2 050	45,6	2110	44,9	2127	42,9	77	103,8
Razem :		4 491	-	4701	-	4953	-	615	110,3

W analizowanym okresie grudzień 2008 – grudzień 2009 roku nastąpił znaczny wzrost liczby osób z prawem do zasiłku o 154 osoby bezrobotne, w tym o 76 kobiet.

Wśród osób pozostających bez prawa do zasiłku ogółem nastąpił również wzrost o 308 osób bezrobotnych, w tym o 77 kobiet.

Powyższa sytuacja wynika z ogólnego wzrostu osób bezrobotnych rejestrujących się w Powiatowym Urzędzie Pracy w Hrubieszowie co podyktowane jest nasilającym się 2009 roku kryzysem gospodarczym.

3.8. Zamieszkałych na wsi

Struktura bezrobotnych zamieszkałych na wsi

L.p.	Parametr	Udział bezrobotnych						Dynamika	
		XII-2008		VI-2009		XII-2009		XII-2008	XII-2009
			%		%		%	+/-	%
1.	Ogółem	3 180	70,8	3332	70,8	3514	70,9	334	110,5
	w tym :								
	kobiety	1 538	48,4	1614	48,4	1629	46,4	91	105,9
2.	z prawem	299	9,4	306	9,2	410	11,7	111	137,1
	w tym :								
	kobiety	82	5,3	110	6,8	120	7,4	38	146,3
3.	bez prawa	2 881	90,6	3026	90,8	3104	88,3	223	107,7
	w tym :								
	kobiety	1 456	94,7	1504	93,2	1509	92,6	53	103,6

Dokonując analizy osób zarejestrowanych w Powiatowym Urzędzie Pracy w Hrubieszowie, które zamieszkują tereny wiejskie dostrzegamy w zestawieniu ilościowym wzrost (o 334 osoby) bezrobotnych ogółem oraz w ujęciu procentowym 0,1 proc. W przypadku osób bez prawa do zasiłku również odnotowano wzrost w ujęciu ilościowym o 223 osoby - jednak w ujęciu procentowym nastąpił spadek o 2,3 proc.

Analizując powyższą tabelę zauważamy znaczną dominację osób bezrobotnych z terenów wiejskich zarówno wśród mężczyzn, jak i kobiet w porównaniu z konstrukcją bezrobocia powiatu hrubieszowskiego, co jest skutkiem struktury geograficzno – administracyjnej powiatu, w którym znacznie przeważają tereny wiejskie.

3.9. Osoby do 25 roku życia

L.p.	Absolwenci wg wykształcenia	Udział bezrobotnych						Dynamika	
		XII-2008		VI-2009		XII-2009		XII-2008	XII-2009
			%		%		%	+/-	%
1.	Wyższe	66	6,1	57	4,6	91	7,2	25	137,9
	Policealne i średnie zawod.	424	39,4	401	32,9	411	32,7	13	96,9
3.	Ogólno - kształcące	194	18,0	349	28,7	349	27,8	155	179,9
4.	Zasadnicze zawodowe	139	12,9	132	10,8	147	11,7	8	105,8
5.	Gimnazjalne i poniżej	252	23,4	279	22,9	259	20,6	7	102,7
	Razem :	1 075	-	1218	-	1257	-	208	116,9

Powyższa tabela przedstawia ukształtowanie grupy osób bezrobotnych do 25 roku życia w podziale na posiadane wykształcenie.

We wszystkich kategoriach wykształcenia osób bezrobotnych do 25 roku życia zauważamy wyraźną tendencję wzrostową za wyjątkiem osób z wykształceniem policealnym i średnim zawodowym, gdzie nastąpił spadek o 13 osób.

Największy wzrost występuje w grupie osób z wykształceniem ogólnokształcącym bo aż o 155 osób zaś najniższy z wykształceniem gimnazjalnym i powyżej – 7 osób oraz z zasadniczym zawodowym – 8 osób.

3.10. Osoby w szczególnej sytuacji na rynku pracy

L.p.	Parametr	Udział bezrobotnych						Dynamika	
		XII-2008	%	VI-2009	%	XII-2009	%	XII-2008	XII-2009
								+/-	%
1.	Do 25 roku życia	1 075	23,5	1218	25,9	1257	25,4	182	116,9
2.	Które ukończyły szkołę wyższą do 27 roku życia	63	1,4	48	1,0	79	1,6	16	125,4
3.	Długotrwale bezrobotne	2 956	65,8	2934	62,4	2872	58,0	84	97,2
4.	Powyżej 50 roku życia	740	16,5	743	15,8	779	15,7	39	105,3
5.	Bez kwalifikacji zawodowych	1 468	32,7	1626	34,6	1627	32,8	159	110,8
6.	Bez doświadczenia zawodowego	2 110	47,0	2229	47,4	2265	45,7	155	107,3
7.	Bez wykształcenia średniego	2 636	58,7	2645	56,3	2758	55,7	122	104,6
8.	Samotnie wychowujące co najmniej jedno dziecko do 18 roku życia	329	7,3	333	7,1	351	7,1	22	106,7

Osoby w szczególnej sytuacji na rynku pracy dzielimy na wiele kategorii co obrazuje powyższa tabela. Prawie wszystkie kategorie (za wyjątkiem osób długotrwale bezrobotnych) charakteryzują się wzrostem ilościowym. Porównując rok 2009 do roku 2008 roku możemy zauważyć, że najwyższy wzrost ilościowy nastąpił w kategorii osób do 25 roku życia o 182 osoby zaś spadek nastąpił w kategorii osób długotrwale bezrobotnych (84 osoby).

Na powyższą sytuację ma wpływ realizacja przez PUP Hrubieszów projektu systemowego współfinansowanego ze środków Europejskiego Funduszu Społecznego, który w szczególności ma na celu aktywizację osób w szczególnej sytuacji na rynku pracy, a więc i osoby bezrobotne powyżej 24 miesięcy.

4. OSOBY NIEPEŁNOSPRAWNE

Osoby niepełnosprawne stanowią grupę zróżnicowaną pod względem stopnia i rodzaju niepełnosprawności, co powoduje konieczność różnicowania i indywidualizowania pomocy adresowanej do tej grupy osób. Osoby niepełnosprawne są statystycznie gorzej wykształcone, przejawiają niższą aktywność zawodową i konsekwencji częściej dotyka je zjawisko ubóstwa i wykluczenia społecznego. Zła sytuacja na rynku pracy dotyka w pierwszej kolejności właśnie te osoby.

Osoby dotknięte stopniem niepełnosprawności nie są w stanie rozwiązać wielu swoich ważnych problemów. Stąd też bardzo istotne są tym zakresie działania podejmowane przez Powiatowy Urząd Pracy.

Struktura bezrobotnych niepełnosprawnych

L.p.	Stopień niepełnosprawności	Udział bezrobotnych				Dynamika	
		XII-2008		XII-2009		XII-2008	XII-2009
			%		%	+/-	%
1.	Znaczny	1	0,8	1	0,7	0	100,0
2.	Umiarkowany	43	35,0	44	31,0	1	102,3
3.	Lekki	79	64,2	97	68,3	18	122,8
Razem :		123	-	142	-	19	115,4

W ewidencji Powiatowego Urzędu Pracy w Hrubieszowie na koniec 2009 roku figurowały 142 osoby bezrobotne niepełnosprawne (o ponad 15,4 proc. więcej w porównaniu do roku 2008).

Dokonując analizy powyższej tabeli zauważamy, że w 2009 r. w ewidencji tutejszego Urzędu Pracy znalazły się osoby bezrobotne posiadające zarówno stopień niepełnosprawności lekki (97 osób – wzrost o 18 osób, i o 4,1 proc. w ujęciu proc.), umiarkowany (44 osoby – wzrost o 1 osobę, i stanowił 31 proc. struktury niepełnosprawnych osób bezrobotnych), jak i znaczny (1 osoba – 0,7 proc. w konstrukcji tej grupy).

Dominacja grupy z lekkim stopniem niepełnosprawności to stała tendencja, która wynika z faktu, iż osoby te w przeważającej większości nie posiadają prawa do świadczeń pieniężnych, co wymusza na nich poszukiwanie pracy, a sprzyja temu niewielka niepełnosprawność pozwalająca na podejmowanie większości rodzaju prac.

4.1. Osoby niepełnosprawne – poszukujące pracy

Struktura niepełnosprawnych – poszukujących pracy

L.p.	Stopień niepełnosprawności	Udział bezrobotnych				Dynamika	
		XII-2008		XII-2009		XII-2008	XII-2009
			%		%	+/-	%
1.	Znaczny	33	29,2	30	27,3	3	90,9
2.	Umiarkowany	75	66,4	72	65,5	3	96,0
3.	Lekki	5	4,4	8	7,2	3	160,0
Razem :		113	-	110	-	9	97,3



Ustawa z 20 kwietnia 2004 roku *o promocji zatrudnienia i instytucjach rynku pracy* umożliwi aktywizację nie tylko osób bezrobotnych, ale i poszukujących pracy. Wśród tej grupy osób na szczególną uwagę zasługują osoby niepełnosprawne.

W rejestrze osób poszukujących pracy tutejszego Urzędu Pracy w roku 2009 znalazło się 30 osób o znacznym stopniu niepełnosprawności (spadek o 3 osoby – 1,9 proc.), 72 osoby o umiarkowanym stopniu niepełnosprawności (spadek o 3 osoby – 0,9 proc. w porównaniu do roku 2008) oraz 8 osób o lekkim stopniu niepełnosprawności (wzrost o 3 osoby – 2,8 proc.).

Osoby niepełnosprawne zarejestrowane w Powiatowym Urzędzie Pracy jako bezrobotne lub poszukujące pracy niepozostające w zatrudnieniu mogą korzystać z usług i instrumentów rynku pracy na zasadach określonych w ustawie z dnia 20 kwietnia 2004 r. *o promocji zatrudnienia i instytucjach rynku pracy* oraz art. 11 ust. 1 i 2 ustawy z dnia 27 sierpnia 1997 r. *o rehabilitacji zawodowej i społecznej oraz zatrudnianiu osób niepełnosprawnych*, są to m.in.: pośrednictwo pracy, poradnictwo zawodowe, szkolenia, przygotowanie zawodowe, staż, prace interwencyjne oraz środki na rozpoczęcie działalności gospodarczej lub wniesienie wkładu do spółdzielni socjalnej.

Zaś pracodawca, który ma zamiar zatrudnić osobę niepełnosprawną zarejestrowaną w Powiatowym Urzędzie Pracy, może skorzystać ze zwrotu kosztów wyposażenia stanowiska pracy osobie niepełnosprawnej, refundacji 60% wynagrodzenia i składek na ubezpieczenie społeczne, zwrotu kosztów przystosowania stanowisk pracy, adaptacji pomieszczeń i urządzeń do potrzeb osób niepełnosprawnych.

W ramach środków PFRON w 2009 roku zaktywizowano 31 osób w zakresie:

- szkolenia – 6 osób,
- staż – 8 osob,
- jednorazowe środki na podjęcie działalności gospodarczej – 2 osoby,
- zwrot kosztów wyposażenia stanowiska pracy – 3 osoby,
- zwrot wynagrodzenia i składek na ubezpieczenie społeczne – 1 osoba,
- studia podyplomowe -1.

Ze środków Funduszu Pracy i Europejskiego Funduszu Społecznego zaktywizowano 155 osób niepełnosprawnych, poprzez następujące formy pomocy:

- szkolenia:
 - „Moja Firma” – 3 osoby,
 - kurs przygotowujący do egzaminu na uprawnienia budowlane – 1 osoba,
 - księgowość od podstaw z obsługą komputera – 1 osoba,
 - kurs komputerowy dla początkujących – 2 osoby,
 - pozyskiwanie funduszy unijnych – 2 osoby;
- staż – 26 osób,
- przygotowanie zawodowe w miejscu pracy – 2 osoby;
- poradnictwo zawodowe – 48 osób,
- pośrednictwo pracy – 50 osób,
- prace interwencyjne – 6 osób,
- roboty publiczne – 9 osób,
- zajęcia aktywizacyjne w Klubie Pracy – 16 osób,
- szkolenia z zakresu umiejętności poszukiwania pracy – 1 osoba,
- jednorazowe środki na podjęcie działalności gospodarczej – 2 osoby,
- prace społecznie użyteczne – 1 osoba.



5. AKTYWNE FORMY PRZECIWDZIAŁANIA BEZROBOCIU

5.1. Podział środków Funduszu Pracy na rok 2009

Powiat Hrubieszowski w roku 2009 otrzymał środki Funduszu Pracy na aktywne formy przeciwdziałania bezrobociu w wysokości 14 507 700,00 PLN, w tym w ramach Europejskiego Funduszu Społecznego – 4 827 900,00 PLN.

Wykorzystanie środków przeznaczonych z realizację aktywnych form przeciwdziałania bezrobociu w roku 2009 z wyszczególnieniem wydatków związanych z realizacją programów w ramach Funduszu Pracy i Europejskiego Funduszu Społecznego:

WYSZCZEGÓLNIENIE	EFS	FP	RAZEM
Staż	2 963 540	3 093 960	6 057 500
Roboty publiczne	-	3 003 400	3 003 400
Prace interwencyjne	420 682	454 694	875 376
Przygotowanie zawodowe	-	958 500	958 500
Środki na podjęcie działalności gospodarczej	780 310	210 800	991 110
Wyposażenie i doposażenie miejsca pracy dla skierowanego bezrobotnego	416 000	1 126 807	1 542 807
Szkolenia	444 081	189 819	633 900
Prace społecznie użyteczne	-	61 200	61 200
Koszty dojazdu	31 166	147 634	178 800
RAZEM	5 055 779	9 246 814	14 302 593

**5.2. Aktywne formy przeciwdziałania bezrobociu organizowane w okresie:
01.01.2009 r. – 31.12.2009 r.**

WYSZCZEGÓLNIENIE		ogółem osób	I	II	III	IV	V	VI	VII	VIII	IX	X	XI	XII	
Podjęcie pracy	pracy subsydiowanej	874	11	7	112	155	59	72	57	24	142	136	62	37	
	w tym	prac interwencyjnych	228	5	4	43	31	18	28	4	2	31	28	19	15
		robót publicznych	464	4	2	66	123	27	12	28	4	91	78	24	5
		jednorazowe środki na podjęcie działalności gospodarczej	57	0	0	0	0	12	16	3	7	5	6	4	4
		wyposażenie miejsca pracy dla skierowanego bezrobotnego	122	2	1	3	1	2	16	21	10	15	24	15	12
		refundacja składki ZUS	0												
rozpoczęcie stażu	1435	5	1	55	235	231	138	165	112	157	124	127	85		
rozpoczęcie przygotowania zawodowego w miejscu pracy	8	8	0	0	0	0	0	0	0	0	0	0	0	0	
rozpoczęcie szkolenia	359	1	0	16	27	51	34	71	22	43	23	71	0		

**Dla porównania aktywne formy przeciwdziałania bezrobociu organizowane w okresie:
01.01.2008 r. – 31.12.2008 r.**

WYSZCZEGÓLNIENIE		ogółem osób	I	II	III	IV	V	VI	VII	VIII	IX	X	XI	XII	
Podjęcie pracy	pracy subsydiowanej	827	28	35	73	137	105	42	45	58	90	146	43	25	
	w tym	prac interwencyjnych	246	3	23	35	52	16	7	26	24	27	21	8	4
		robót publicznych	436	23	6	34	73	78	18	12	9	49	111	20	3
		jednorazowe środki na podjęcie działalności gospodarczej	70	0	0	0	2	11	15	6	7	7	4	7	11
		wyposażenie miejsca pracy dla skierowanego bezrobotnego	72	1	6	3	9	0	2	1	18	7	10	8	7
		refundacja składki ZUS	3	1	0	1	1	0	0	0	0	0	0	0	0
<i>Refundacja finansowa nastąpi w 2009 roku</i>															
rozpoczęcie stażu zawodowego	713	4	63	60	74	59	76	80	43	83	84	64	23		
rozpoczęcie przygotowania zawodowego	527	10	50	46	55	32	12	66	42	79	82	45	8		
rozpoczęcie szkolenia	338	8	15	30	20	39	29	32	28	19	74	39	5		

Dokonując analizy aktywnych form przeciwdziałania bezrobociu za rok 2009 zauważamy, że liczba skierowanych osób bezrobotnych utrzymała się na poziomie roku ubiegłego oprócz jednorazowych środków na podjęcie działalności gospodarczej (spadek o 22,8 proc.), wyposażenia i doposażenia stanowiska pracy dla skierowanego bezrobotnego (wzrost o 69,4 proc.) oraz staży (wzrost o 101,3 proc.). Na powyższą sytuację wpływ miała nowelizacja ustawy o promocji zatrudnienia i instytucjach rynku pracy, która zniosła możliwość organizacji przygotowania zawodowego w miejscu pracy. Wzrost skierowanych osób bezrobotnych na wyposażenie i doposażenie stanowiska pracy ma związek ze zmianą rozporządzenia dotyczącego powyższej formy, które znacznie złagodziło przepisy dotyczące warunków umowy. Spadek ilości osób korzystających z jednorazowych środków na podjęcie działalności gospodarczej miał związek z realizowanym projektem w ramach Programu Operacyjnego Kapitał Ludzki, Priorytet VI. Rynek pracy otwarty dla wszystkich Działanie 6.2 Wsparcie oraz promocja przedsiębiorczości i samozatrudnienia, który umożliwił uzyskanie 40.000,00 PLN na rozpoczęcie działalności gospodarczej.

Wykorzystanie większej kwoty środków przy utrzymaniu liczby skierowanych osób bezrobotnych na aktywne formy na poziomie roku ubiegłego ma związek ze wzrostem kwot wypłacanych oraz refundowanych z Funduszu Pracy bezrobotnym oraz pracodawcom.

5.3. Jednorazowe środki na podjęcie działalności gospodarczej

Na terenie gminy	Liczba osób
m. Hrubieszów	29
g. Hrubieszów	5
Dołhobyczów	2
Horodło	3
Mircze	2
Trzeszczany	4
Uchanie	5
Werbkowice	7
Razem :	57

5.4. Wyposażenie miejsca pracy dla skierowanego bezrobotnego

Na terenie gminy	Liczba pracodawców	Liczba stanowisk pracy
m. Hrubieszów	35	50
g. Hrubieszów	2	2
Dołhobyczów	1	1
Horodło	1	1
Mircze	4	10
Trzeszczany	0	0
Uchanie	1	1
Werbkowice	11	24
Razem :	55	89

5.5. Szkolenia i przekwalifikowania

W roku 2009 w ramach szkoleń grupowych finansowanych z Europejskiego Funduszu Społecznego przeszkolono łącznie 257 osób na kwotę 357 184,22 zł

W ramach tych środków przeprowadzono następujące kierunki szkoleń:

- drwal- operator pilarki- 10 osób
- kadry i płace w przedsiębiorstwie- 16 osób
- profesjonalny kasjer sprzedawca z obsługą kasy fiskalnej i obsługą klienta- 30 osób
- księgowość od podstaw z obsługą komputera- 10 osób
- kurs komputerowy dla początkujących- 20 osób
- kierowca operator wózka jezdniowego z napędem mechanicznym- 30 osób
- fryzjerstwo z elementami wizażu- 10 osób
- pozyskiwanie funduszy unijnych – 20 osób
- opiekunka dziecięca- 15 osób
- kosmetyczka- 10 osób
- operator koparko- ładowarki – 16 osób
- florystyka – 10 osób
- moja firma- czyli jak założyć i prowadzić małą firmę- 60 osób

Ponadto przeszkolono 69 osób w ramach szkoleń indywidualnych, finansowanych ze środków Europejskiego Funduszu Społecznego na kwotę 162 972,40 zł oraz 38 osób w ramach szkoleń indywidualnych finansowanych ze środków Funduszu Pracy na kwotę 97 436,95 zł.

W 2009 roku dla 29 osób sfinansowano studia podyplomowe w łącznej kwocie 85 470 zł.

Natomiast 5 osobom sfinansowano koszty egzaminów na łączną kwotę 1261 zł.

Szkolenia i przekwalifikowania

Szkolenia i przekwalifikowania	Udział bezrobotnych		Dynamika	
	XII-2008	XII-2009	+/-	%
Liczba osób	340	359	19	105,6

5.6. Poradnictwo zawodowe i informacja zawodowa

Działania poradnictwa zawodowego polegają na udzielaniu porad grupowych i indywidualnych a także informacji zawodowej grupowej i indywidualnej dla osób bezrobotnych lub poszukujących pracy poprzez przedstawienie możliwości i sposobów szukania pracy, redagowanie dokumentów aplikacyjnych, określanie predyspozycji psychofizycznych niezbędnych przy wyborze zawodu, informacje o możliwościach szkolenia bądź przekwalifikowania. Poradnictwo zawodowe skierowane jest również do pracodawców, którym udzielana jest pomoc w doborze odpowiednich kandydatów do pracy oraz określeniu wymagań dotyczących stanowiska pracy.

Poradnictwo zawodowe i informacja zawodowa

Usługi		XII 2009
Poradnictwo zawodowe		1462
w tym	Poradnictwo indywidualne	1446
	Poradnictwo grupowe	16
Informacja zawodowa		3087
w tym	Informacja indywidualna	2719
	Informacja grupowa	368
Porady zawodowe dla pracodawców		16

W roku 2009 z usług poradnictwa zawodowego i informacji zawodowej skorzystało w sumie 1462 osoby bezrobotne i poszukujące pracy zaś z informacji zawodowej 3087 osób. Natomiast porad zawodowych dla pracodawców udzielono - 16.

5.7. Klub Pracy – pomoc w aktywnym poszukiwaniu pracy

W ramach klubu pracy prowadzone są szkolenia z zakresu umiejętności poszukiwania pracy oraz zajęcia aktywizacyjne dla bezrobotnych, służące kształtowaniu aktywnej postawy uczestników w stosunku do przemian zachodzących na rynku pracy, pobudzaniu motywacji do ciągłego zdobywania wiedzy i doskonalenia zawodowego oraz nabywaniu praktycznych umiejętności w zakresie poszukiwania pracy.

Uczestnicy szkoleń i zajęć aktywizacyjnych w ramach Klubu Pracy

Parametr	Udział bezrobotnych		Dynamika	
	XII-2008	XII-2009	+/-	%
Liczba uczestników szkoleń z zakresu umiejętności poszukiwania pracy	94	56	38	59,6
Liczba uczestników zajęć aktywizacyjnych	168	300	132	178,6

Dokonując analizy powyższego zestawienia obserwujemy spadek szkoleń z zakresu umiejętności poszukiwania pracy przeprowadzonych w 2009 roku w stosunku do 2008 roku o 38 osób. Natomiast w zajęciach aktywizacyjnych udział wzięło 300 uczestników tj. o 132 osoby więcej niż w roku poprzednim.

Poza ww. formami aktywizacyjnymi Klub Pracy świadczy również usługi w postaci udzielonych informacji czy też różnego typu pomocy w przygotowaniu do szukania pracy, np. pomoc w pisaniu życiorysów i listów motywacyjnych.

5.8. Pośrednictwo Pracy

W aktywizacji zawodowej osób bezrobotnych i poszukujących pracy kluczową rolę odgrywa pośrednictwo pracy. Pośrednictwo pracy jest to podstawowa usługa realizowana przez publiczne służby zatrudnienia w ramach przeciwdziałania bezrobociu i ograniczania jego skali. Działania pośrednictwa pracy realizowane są między innymi poprzez:

- utrzymywanie i podejmowanie kontaktu z osobami bezrobotnymi lub poszukującymi pracy celem przedstawienia propozycji odpowiedniego zatrudnienia lub innej formy pomocy określonej w ustawie z dnia 20 kwietnia 2004 r. o promocji zatrudnienia i instytucjach rynku pracy / Dz.U. z 2008 Nr 69, poz. 415 z późn. zm. /,
- udzielanie pomocy bezrobotnym i poszukującym pracy w uzyskaniu odpowiedniego zatrudnienia oraz pracodawcom w pozyskaniu pracowników o poszukiwanych kwalifikacjach zawodowych,
- utrzymywanie i nawiązywanie kontaktów z pracodawcami związanych z pozyskiwaniem ofert pracy i ich aktualizacja,
- udzielanie pracodawcom informacji o kandydatach do pracy, w związku ze zgłoszoną ofertą pracy,
- informowanie bezrobotnych i poszukujących pracy oraz pracodawców o aktualnej sytuacji i przewidywanych zmianach na lokalnym rynku pracy;
- inicjowanie i organizowanie kontaktów bezrobotnych i poszukujących pracy z pracodawcami,
- współdziałanie powiatowych urzędów pracy w zakresie wymiany informacji o możliwościach uzyskania zatrudnienia i szkolenia na terenie ich działania,
- informowanie bezrobotnych o przysługujących im prawach i obowiązkach.

Realizacja działań Pośrednictwa Pracy w 2009 roku przedstawia poniższa tabela:

Lp.	W 2009 roku z działań Pośrednictwa Pracy skorzystało łącznie 10 883 osoby bezrobotne – z tego:	Ilość osób
1.	Ilość wydanych skierowań na subsydiowane miejsca pracy	2200
	w tym	
	Stáže	1435
	Przygotowanie zawodowe w miejscu pracy	8
	Prace interwencyjne	230
	Roboty publiczne	464
	Prace społecznie użyteczne	63
2.	Ilość wydanych skierowań do lekarza przed podjęciem stażu, przygotowania zawodowego oraz prac społecznie użytecznych	1513
3.	Oferty pracy ze środków własnych pracodawcy	589
4.	Spotkania z pracodawcami	80
	w tym	
	Liczba spotkań	5
	Uczestniczące osoby	80
5.	Ilość przekazywanych informacji o aktualnych ofertach pracy do mediów i innych instytucji	912
6.	Kontakty z pracodawcami	536
7.	Ilość pracodawców w bazie danych	495
8.	Ilość przygotowanych Indywidualnych Planów Działania dla bezrobotnego lub poszukującego pracy w celu doprowadzenia do podjęcia przez niego odpowiedniej pracy	3 600
9.	Liczba osób bezrobotnych, którzy przystąpili do projektów realizowanych ze środków europejskiego funduszu społecznego	1033
10.	Liczba kontaktów z bezrobotnymi i poszukującymi pracy na temat sieci EURES	274

EURES (Europejskie Służby Zatrudnienia)

Zadania *Europejskich Służb Zatrudnienia* prowadzone są przez pośrednictwo pracy i ukierunkowane są głównie na upowszechnienie informacji na temat sieci EURES wśród osób zainteresowanych pracą za granicą. Takie działania prowadzono są poprzez:

- udzielanie bezrobotnym i poszukującym pracy pomocy w uzyskaniu odpowiedniej oferty zatrudnienia zgodnie z prawem swobodnego przepływu pracowników w Unii Europejskiej,
- informowanie wojewódzkiego asystenta EURES o osobach spełniających kryteria poszczególnych ofert pracy w celu ich kontaktu z pracodawcą,
- informowanie bezrobotnych i poszukujących pracy o warunkach życia i pracy oraz sytuacji na rynkach pracy, z uwzględnieniem występujących tam zawodów deficytowych i nadwyżkowych.

Działania podjęte przez Pośrednictwo Pracy z zakresu EURES przedstawia poniższa tabela:

L.p.	Rodzaj działań	Ilość
1.	Ilość przekazywanych informacji o aktualnych ofertach pracy w ramach sieci EURES do mediów i innych instytucji	608
2.	Liczba kontaktów z bezrobotnymi i poszukującymi pracy	274
	w tym	
	Kontaktów indywidualnych	179
	Kontaktów grupowych – 9 grup	95



6. PROGRAMY CELOWE – finansowane z Funduszu Pracy

I. Powiatowy Urząd Pracy w Hrubieszowie prowadzi działania w celu poprawy stanu lokalnego rynku pracy realizując między innymi projekty finansowane z „rezerwy” Ministra Pracy i Polityki Społecznej.

Młodzi aktywni

Projekt zwiększający aktywność zawodową osób bezrobotnych w wieku do 30 lat, pochodzących z terenu powiatu hrubieszowskiego, realizowany był w okresie od 01 maja 2009 do 30 listopada 2009 r.

Zadaniem ww. projektu jest pobudzenie młodych osób bezrobotnych do mobilnego i systematycznego poszukiwania pracy, poprawa ich samooceny i motywacji do pracy, a co za tym idzie zmniejszenie liczby bezrobotnych zarejestrowanych w tut. Urzędzie Pracy.

Celem projektu było zwiększenie możliwości podjęcia oraz utrzymania zatrudnienia, jak również podniesienie kwalifikacji zawodowych oraz nabycie praktycznych umiejętności przez uczestników programu. Aktywne formy przeciwdziałania bezrobociu zrealizowane w ramach ww. projektu to:

- szkolenia – dla 6 osób na kwotę 12 915,00 zł,
- staż – dla 595 osób na kwotę 1 584 201,00 zł,
- roboty publiczne – dla 81 osób na kwotę 332 430 zł,
- prace interwencyjne – dla 43 osób na kwotę 82 266 zł,

Działania w ramach ww. projektu objęły swym zasięgiem bezrobotnych w wieku do 30 lat znajdujących się w szczególnej sytuacji na rynku pracy (zgodnie z art. 49 ustawy z dnia 20 kwietnia 2004 r. o promocji zatrudnienia i instytucjach rynku pracy), jak również osoby bezrobotne spoza grupy ryzyka

Łącznie na realizację ww. programu pozyskano kwotę 1 912 100,00 zł.

Druga szansa...

Projekt zwiększający aktywność zawodową osób w wieku 45/50 plus, pochodzących z terenu powiatu hrubieszowskiego, realizowany był w okresie od 16 maja 2009 do 30 listopada 2009 r.

Zadaniem ww. projektu było pobudzenie osób bezrobotnych w wieku niemobilnym do aktywnego i systematycznego poszukiwania pracy, poprawa ich samooceny i motywacji do pracy, a co za tym idzie zmniejszenie liczby bezrobotnych zarejestrowanych w tut. Urzędzie Pracy z grupy wiekowej powyżej 45 roku życia.

Celem projektu było zwiększenie możliwości podjęcia oraz utrzymania zatrudnienia, jak również podniesienie kwalifikacji zawodowych oraz nabycie praktycznych umiejętności



przez uczestników programu. Aktywne formy przeciwdziałania bezrobociu zrealizowane w ramach ww. projektu to:

- szkolenia – dla 12 osób na kwotę 54 750,00 zł,
- staż – dla 46 osób na kwotę 99 499,00 zł,
- roboty publiczne – dla 138 osób na kwotę 712 327,00 zł,
- prace interwencyjne – dla 15 osób na kwotę 25 121 zł.

Działania w ramach ww. projektu objęły swym zasięgiem bezrobotnych w wieku powyżej 45 lat znajdujących się w szczególnej sytuacji na rynku pracy (zgodnie z art. 49 ustawy z dnia 20 kwietnia 2004 r. o promocji zatrudnienia i instytucjach rynku pracy), jak również osoby bezrobotne spoza grupy ryzyka.

Łącznie na realizację ww. programu pozyskano kwotę 1 258 500,00 zł.

Przedsiębiorczość na PLUS

Projekt związany z rozwojem małej i średniej przedsiębiorczości, realizowany był w okresie od 01 maja 2009 r. do 31 grudnia 2009 r.

Zadaniem ww. projektu było aktywne przeciwdziałanie bezrobociu, poprzez stymulowanie powstawania nowych mikroprzedsiębiorstw oraz wsparcie istniejących małych i średnich przedsiębiorstw w tworzeniu nowych miejsc pracy, a co za tym idzie zmniejszenie liczby bezrobotnych zarejestrowanych w tut. Urzędzie Pracy.

Celem projektu było zwiększenie możliwości podjęcia samozatrudnienia oraz stworzenia nowych miejsc pracy w istniejących już małych i średnich przedsiębiorstwach poprzez :

- jednorazowe środki na podjęcie działalności gospodarczej – dla 12 osób, na kwotę 216 000,00 zł
- doposażenie lub wyposażenie stanowiska pracy dla skierowanego bezrobotnego – dla 63 osób na kwotę 1 112 807,00 zł.

Łącznie na realizację ww. programu pozyskano kwotę 1 681 300,00 zł.

II. Realizacja programów EFS w ramach Programu Operacyjnego Kapitał Ludzki

1. Projekt systemowy *Z bierności do zatrudnienia – program aktywizacji zawodowej osób bezrobotnych z powiatu hrubieszowskiego* Poddziałanie 6.1.3 PO KL

Projekt systemowy dla powiatowych urzędów pracy jest realizowany w okresie od 01.01.2008 do 31.12.2013 roku, jednakże wnioski są składane i realizowane w okresie rocznym, obecny od 01.01.2009 do 31.12.2009 roku. Całkowite koszty projektu na bieżący rok wynoszą 5 284 559,88 zł, zaś kwota dofinansowania 4 827 900,00 zł.

Celem projektu jest poprawa zdolności do zatrudnienia oraz podnoszenie aktywności zawodowej osób bezrobotnych, a co za tym idzie spadek poziomu bezrobocia w powiecie hrubieszowskim, zwłaszcza wśród grup znajdujących się w szczególnej sytuacji na rynku pracy, jak również podniesienie kwalifikacji i umiejętności zawodowych oraz zdobycie bądź poszerzenie posiadanego doświadczenia zawodowego, prowadzące do zatrudnienia.

Beneficjentem Ostatecznym realizowanego projektu może zostać każda osoba bezrobotna zarejestrowana w Powiatowym Urzędzie Pracy w Hrubieszowie, jednakże pierwszeństwo przy rekrutacji otrzymują osoby spełniające kryteria art. 49 ustawy z dnia 20 kwietnia 2004 roku o *promocji zatrudnienia i instytucjach rynku pracy*.

Działania projektowe będą realizowane poprzez:

- szkolenia – 250 osób bezrobotnych, na łączną kwotę 417 087,50 zł,
- staże – 571 osób, (łącznie ze zwrotem kosztów dojazdu dla 74 osób), na łączną kwotę 3 018 028,67 zł,
- prace interwencyjne – 138 osób, na łączną kwotę 645 921,60 zł (w tym wkład pracodawców w kwocie 192 431,82 zł),
- jednorazowe środki na podjęcie działalności gospodarczej (*działalność samodzielna*) – 44 osoby bezrobotne, na łączną kwotę 773 507,24 zł,
- wyposażenie lub doposażenie stanowiska pracy dla skierowanego bezrobotnego – 25 osób, na łączną kwotę 430 014,75 zł.

Planowana liczba Beneficjentów Ostatecznych projektu w 2009 roku wynosi ogółem 954 osoby (942 nowych Beneficjentów pomocy oraz 12 osób kontynuujących udział z 2008 r.), w tym 370 osób długotrwale bezrobotnych.

2. Projekt konkursowy *KREATYWNA PRZEDSIĘBIORCZOŚĆ* Poddziałanie 6.2 PO KL

Projekt konkursowy skierowany do bezrobotnych zarejestrowanych w tut. urzędzie jest realizowany w okresie od 01.08.2009 do 30.04.2011 roku. Całkowite koszty projektu stanowią kwotę dofinansowania i wynoszą 2 147 874,75 zł.

Celem projektu jest promocja przedsiębiorczości oraz wsparcie osób bezrobotnych zarejestrowanych w PUP Hrubieszów zamierzających rozpocząć działalność gospodarczą.

W celu osiągnięcia zakładanych rezultatów przewidziano następujące formy wsparcia:

- szkolenia umożliwiające nabycie wiedzy i umiejętności z zakresu zakładania i prowadzenia działalności gospodarczej skierowane do 60 uczestników, na łączną kwotę 66 000,00 zł;
- doradztwo z zakresu zakładania i prowadzenia działalności gospodarczej dla wszystkich uczestników projektu, na łączną kwotę 15 000,00 zł;
- wsparcie finansowe na rozwój przedsiębiorczości dla 40 najwyższej ocenionych uczestników (ich biznes planów) w postaci jednorazowych grantów w wysokości do 40 000,00 zł, na rozwój inwestycyjny założonej (przed podpisaniem umowy o ww. środki) firmy; biznes



plany będą oceniane przez powołaną w tym celu Komisję Oceny Wniosków (planowany okres realizacji: luty 2010 – marzec 2010 roku), łączną kwotę 1 600 000,00 zł;

- wsparcie pomostowe połączone z doradztwem w efektywnym wykorzystaniu dotacji obejmie 40 osób, którym comiesięcznie (w okresie do 6 miesiąca jako wsparcie pomostowe podstawowe, a w od 7 do 12 miesiąca wsparcie pomostowe przedłużone) będzie wypłacane wsparcie finansowe w wysokości 797,50 zł; wsparcie pomostowe zostanie przyznane po ocenie przez Komisji Oceny Wniosków złożonych przez uczestników projektu wniosków o uzyskanie podstawowego i przedłużonego wsparcia pomostowego (planowany okres realizacji: kwiecień 2010 - luty 2011).

Planowana liczba Beneficjentów Ostatecznych projektu wynosi 60 osób bezrobotnych z powiatu hrubieszowskiego, zarejestrowanych w PUP Hrubieszów

Do końca 2009 roku zrealizowano etap szkoleniowo – doradczy Beneficjentów pomocy, jak również zakończono nabór biznes planów stanowiących podstawę przyznania dotacji w wysokości 40 000,00 zł.

3. Projekt konkursowy *Praca, Profesjonalizm, Skuteczność – wzmocnienie zdolności instytucjonalnej Powiatowego Urzędu Pracy w Hrubieszowie* Poddziałanie 6.1.2 PO KL

Projekt konkursowy skierowany do pracowników tutejszego Urzędu Pracy realizowany jest w okresie od 02.11.2008 do 31.12.2010 roku. Całkowite koszty projektu wynoszą 306 614,55 zł, zaś kwota dofinansowania 260 622,37 zł.

Celem projektu jest wzmocnienie zdolności instytucjonalnej Powiatowego Urzędu Pracy w Hrubieszowie poprzez zwiększenie liczby pośredników pracy i doradców zawodowych, poprawę przepływu informacji i współpracy między działami oraz wzrost motywacji do pracy u pracowników kluczowych.

Działania projektowe realizowane są poprzez:

- zatrudnienie 2 doradców zawodowych i 3 pośredników pracy, przez okres 26 miesięcy,
- szkolenia interpersonalne – 24 osoby.

Planowana liczba Beneficjentów Ostatecznych projektu wynosi 24 kluczowych pracowników tutejszego Urzędu Pracy.

W 2009 roku kontynuowano zatrudnienie 3 pośredników pracy i 2 doradców zawodowych, jak również przeprowadzono szkolenie pt. „Trening umiejętności interpersonalnych” dla grupy 18 pracowników kluczowych PUP w Hrubieszowie

III. Realizacja projektów oraz zadań w ramach partnerstwa lokalnego na terenie powiatu hrubieszowskiego

Powiatowy Urząd Pracy w Hrubieszowie w roku 2009 kontynuował współpracę przy realizacji następujących przedsięwzięć:

- I. Dnia 11.02.2008 r. powołano Forum Publicznych i Niepublicznych Służb Zatrudnienia w wyniku realizacji projektu „*Współpraca publicznych i niepublicznych służb zatrudnienia szansą rozwoju regionu lubelskiego*” finansowanego ze środków EFS w ramach Sektorowego Programu Operacyjnego – Rozwój Zasobów Ludzkich – Działanie 1.1 Rozwój i modernizacja instrumentów i instytucji rynku pracy, którego wnioskodawcą i realizatorem jest NSZZ „Solidarność” Zarząd Regionu Środkowo – Wschodniego w Lublinie. Sygnatariusze porozumienia określili następujące obszary współpracy:
 - promocja, przez związek zawodowy, wśród pracodawców tworzenia funduszy szkoleniowych, które pozwalają na ubieganie się o dodatkowe środki na szkolenia z Funduszu Pracy poprzez utworzenie Partnerstwa na Rzecz Funduszu Szkoleniowego;
 - badanie potrzeb zatrudnieniowych wśród pracodawców z różnych poziomów np. wojewódzkiego, powiatowego; badania potrzeb określonych branż np. budowlanej itp.;
 - komisje zakładowe NSZZ „Solidarność” istniejące w poszczególnych zakładach pracy stanowią tzw. „ogniwo pierwszego kontaktu” z urzędami pracy w przypadku zagrożenia zwolnieniami grupowymi. Pozwala to na lepsze przygotowanie się służb zatrudnienia do podjęcia właściwych i koniecznych działań związanych z odejściem z pracy znaczącej grupy osób;
 - Konwent Dyrektorów Powiatowych Urzędów Pracy stanowi Platformę Współpracy Publicznych i Niepublicznych Służb Zatrudnienia.
- II. Dnia 27.06.2008 r. zawiązano współpracę w ramach partnerstwa na rzecz integracji i rozwoju społeczności lokalnej oraz podnoszenia jakości życia mieszkańców Powiatu Hrubieszowskiego, ożywienia gospodarki społecznej przy wsparciu środków Europejskiego Funduszu Społecznego Program Operacyjny Kapitał Ludzki 2007 -2013 oraz z programów krajowych i UE. Celem partnerstwa jest m. in. wspomaganie rozwoju przedsiębiorczości i gospodarki lokalnej, promocja zatrudnienia i wolontariatu oraz aktywizacja zawodowa osób bezrobotnych, wspieranie aktywnych form zatrudnienia kobiet, wspieranie rozwoju oświaty, zwiększenie bezpieczeństwa publicznego, dziedzictwa kulturowego, poprawienie zdrowotności dzieci, młodzieży i dorosłych, wyrównywanie szans dla wszystkich oraz promocja integracji społecznej.
- III. Dnia 02.04.2009r. jednostki penitencjarne, publiczne służby zatrudnienia oraz Kuratorska Służba Sądowa działające na terenie województwa lubelskiego mając na uwadze jak najbardziej skuteczną reintegrację osób skazanych na otwartym rynku pracy jako czynnik mający olbrzymie znaczenie dla zmniejszenia recydywy, zredukowania kosztów ponoszonych przez poszczególne jednostki w celu udzielania pomocy tym osobom, a co za tym idzie wzrost bezpieczeństwa obywateli, rozwój gospodarczy regionu, podjęły współpracę w zakresie wsparcia osób skazanych w przygotowywaniu ich do podjęcia zatrudnienia na otwartym rynku pracy oraz poszukiwaniu pracy.