

Powiatowy Urząd Pracy w Hrubieszowie

# INFORMACJA

o sytuacji na rynku pracy i formach przeciwdziałania  
bezrobociu na terenie powiatu hrubieszowskiego za rok 2011

Hrubieszów 2012

*Opracowanie własne Powiatowego Urzędu Pracy w Hrubieszowie*

## SPIS TREŚCI

<b>DZIAŁANIA POWIATOWEGO URZĘDU PRACY W HRUBIESZOWIE .....</b>	<b>3</b>
<b>PARAMETRY ZJAWISKA BEZROBOCIA .....</b>	<b>3</b>
<b>1. POZIOM BEZROBOCIA .....</b>	<b>3</b>
<b>2. DYNAMIKA BEZROBOCIA .....</b>	<b>5</b>
<b>3. STRUKTURA BEZROBOCIA .....</b>	<b>6</b>
3.1. GMINY .....	6
3.2. WIEK .....	6
3.3. WYKSZTAŁCENIE .....	7
3.4. POZOSTAWANIE BEZ PRACY .....	7
3.5. STAŻ PRACY .....	8
3.6. PŁEĆ .....	8
3.7. POBIERANIE ZASIŁKU .....	9
3.8. ZAMIESZKAŁYCH NA WSI .....	9
3.9. OSOBY DO 25 ROKU ŻYCIA .....	10
3.10. OSOBY W SZCZEGÓLNEJ SYTUACJI NA RYNKU PRACY .....	11
<b>4. OSOBY NIEPEŁNOSPRAWNE .....</b>	<b>12</b>
4.1. OSOBY BEZROBOTNE NIEPEŁNOSPRAWNE I POSZUKUJĄCE PRACY .....	12
<b>5. AKTYWNE FORMY PRZECIWDZIAŁANIA BEZROBOCIU .....</b>	<b>15</b>
5.1. PODZIAŁ ŚRODKÓW FUNDUSZU PRACY NA ROK 2010 .....	15
5.2. AKTYWNE FORMY PRZECIWDZIAŁANIA BEZROBOCIU ORGANIZOWANE W OKRESIE: 01.01.2010 R. – 31.12.2010 R. ....	16
5.3. JEDNORAZOWE ŚRODKI NA PODJĘCIE DZIAŁALNOŚCI GOSPODARCZEJ .....	17
5.4. WYPOSAŻENIE MIEJSCA PRACY DLA SKIEROWANEGO BEZROBOTNEGO .....	17
5.5. SZKOLENIA I PRZEKWALIFIKOWANIA .....	18
5.6. PORADNICTWO ZAWODOWE I INFORMACJA ZAWODOWA .....	18
5.7. KLUB PRACY – POMOC W AKTYWNYM POSZUKIWANIU PRACY .....	19
5.8. POŚREDNICTWO PRACY .....	19
<b>6. PROGRAMY CELOWE – FINANSOWANE Z FUNDUSZU PRACY .....</b>	<b>23</b>
<b>I.</b> Projekty finansowane z „rezerwy” Ministra Pracy i Polityki Społecznej. ....	23
<b>II.</b> Realizacja programów EFS w ramach Programu Operacyjnego Kapitał Ludzki .....	23

## DZIAŁANIA POWIATOWEGO URZĘDU PRACY W HRUBIESZOWIE

za okres od 01.01.2011 do 31.12.2011 roku.

### PARAMETRY ZJAWISKA BEZROBOCIA

Poziom bezrobocia oznacza liczbę osób bezrobotnych w danym okresie czasu, jest to tzw. zasób osób bezrobotnych czyli stanu badanej zbiorowości w określonym momencie, w tym przypadku na koniec okresu sprawozdawczego. Zmiany w poziomie bezrobocia stanowią efekt działania dwóch zmiennych zwanych "strumieniami" bezrobocia:

- napływ do bezrobocia - liczba osób, które w danym okresie zostały zarejestrowane w urzędzie,
- odpływ z bezrobocia - liczba osób, które w badanym okresie zostały z różnych przyczyn wyłączone z ewidencji osób bezrobotnych urzędu.

Przez pojęcie dynamiki bezrobocia należy rozumieć zmiany liczby bezrobotnych zarejestrowanych w czasie. Wskazują one natężenie zmian zjawiska bezrobocia w poszczególnych okresach w odniesieniu do okresów wcześniejszych.

Poprzez strukturę bezrobocia należy rozumieć wyrażony w procentach stosunek poszczególnych zbiorowości wyróżnionych według różnych kryteriów do ogółu bezrobotnych danego zbioru min. wieku, poziomu wykształcenia, płci, otrzymania zasiłku, miejsca zamieszkania.

### 1. POZIOM BEZROBOCIA

#### Kształtowanie się poziomu bezrobocia – strumienie bezrobocia

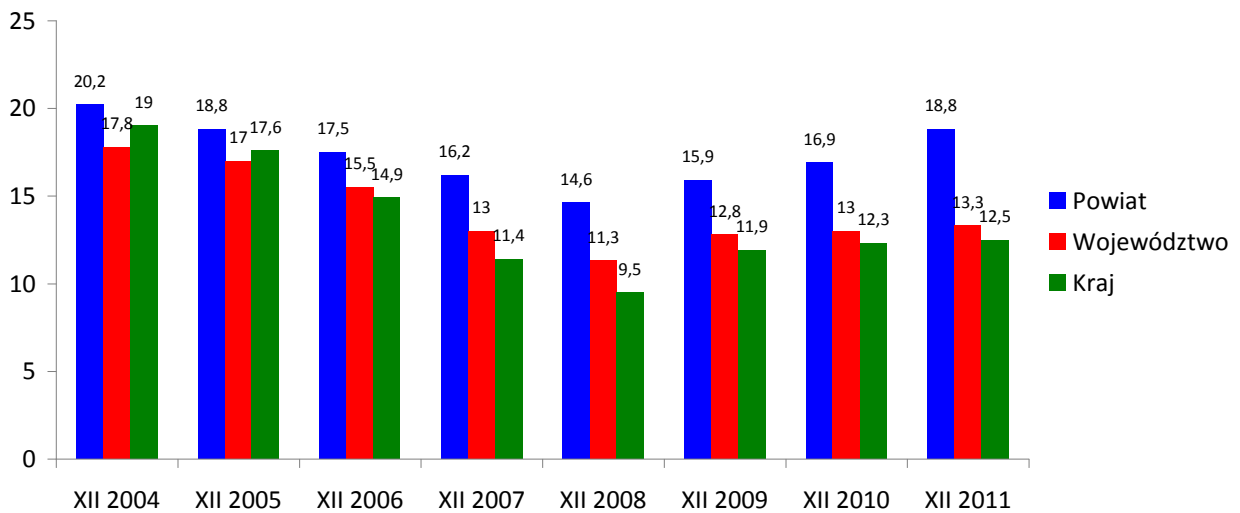
Stan na koniec	Liczba bezrobotnych	Napływ bezrobotnych	Odpływ bezrobotnych	Stan na koniec	Liczba bezrobotnych	Dynamika	
						+/-	%
XII – 2010	5213	875	486	VI – 2011	5601	388	107,4
VI – 2011	5601	402	306	XII – 2011	5392	209	96,3

Obserwując strumienie bezrobocia w okresach półrocznych zauważamy tendencję zwyżkową napływu osób bezrobotnych w okresie koniec grudnia 2010 – koniec czerwca 2011 roku zaś w okres koniec czerwca 2011 – koniec grudnia 2011 charakteryzuje się tendencją niżkową.

Jednym, ze znanych i stosowanych mierników natężenia bezrobocia rejestrowanego jest stopa bezrobocia, czyli procentowy udział bezrobotnych w ludności czynnej zawodowo bądź stosunek ilości bezrobotnych do ilości wszystkich ludzi zdolnych do pracy. Jest to najczęściej używana miara wykorzystania zasobów pracy.

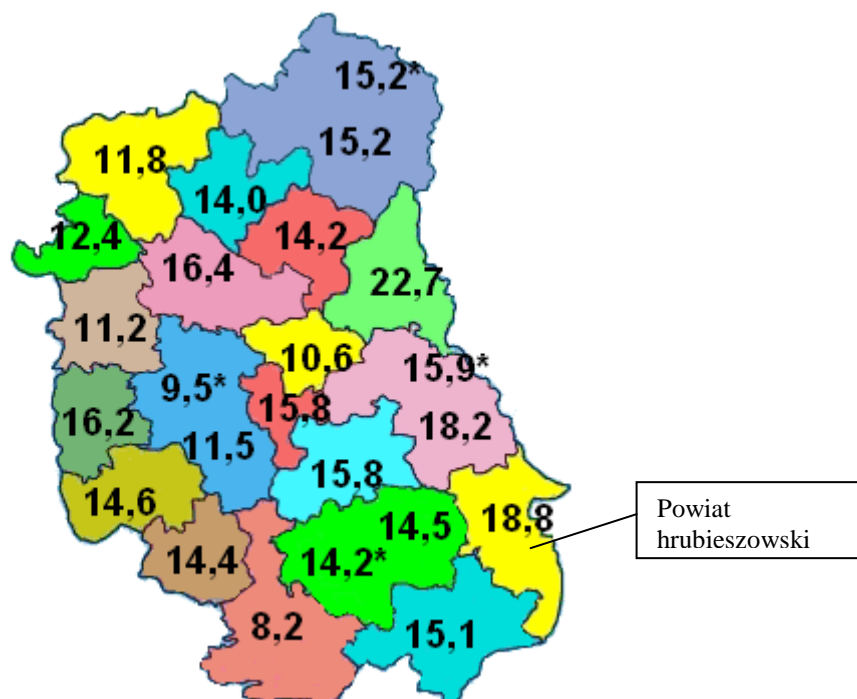
Ukształtowanie stopy bezrobocia rejestrowanego w latach 2004 – 2010 dla powiatu hrubieszowskiego, województwa lubelskiego i całego kraju prezentuje poniższy wykres.

### Stopa bezrobocia rejestrowanego w latach 2004 – 2011



Począwszy od 2004 roku bezrobocie sukcesywnie zmniejszało się i w roku 2008 stopa bezrobocia w powiecie była niższa o 5,6 proc. Natomiast na koniec grudnia 2011 roku w związku z pogłębiającym się kryzysem gospodarczym, zwiększonymi zwolnieniami w zakładach pracy oraz mniejszą ilością wyjazdów za granicę odnotowano wzrost stopy bezrobocia w powiecie o 4,2 proc. w stosunku do 2008 roku.

### Stopa bezrobocia w poszczególnych powiatach województwa lubelskiego stan na 31.12.2011r.



Źródło: [www.wup.lublin.pl](http://www.wup.lublin.pl)

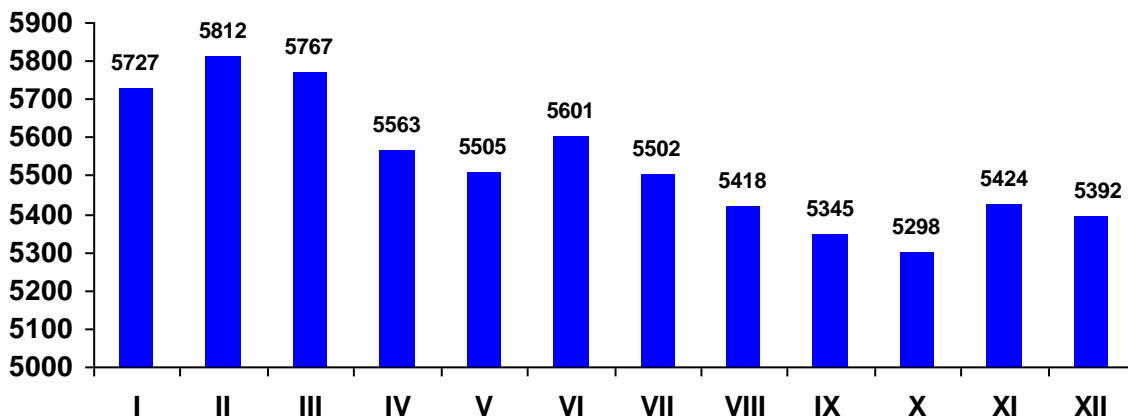
## 2. DYNAMIKA BEZROBOCIA

L.p.	Badany okres	Liczba bezrobotnych	Indeks podst. XII 2010 = 100	Indeks łańcuchowy R-1=100
1.	XII – 2010	5213	100,0	-
2.	III – 2011	5767	110,6	110,6
3.	VI – 2011	5601	107,4	97,1
4.	IX – 2011	5345	102,	95,4
5.	XII – 2011	5392	103,4	100,9

W badaniu indeksem podstawowym, przyjmując za podstawę do porównań grudzień 2010r. zauważamy znaczny wzrost liczby bezrobotnych (o 554 osób) w okresie do marca 2011 roku, a do czerwca 2011 roku o 388 osób bezrobotnych w stosunku do grudnia 2010 roku. Następnie analizując wrzesień 2011r. w porównaniu do grudnia 2010 roku zauważamy również wzrost liczby bezrobotnych o 132 osoby oraz wzrost w grudniu 2011 roku o 179 osób w porównaniu do okresu podstawowego.

Badając dynamikę bezrobocia indeksem łańcuchowym tj. porównując badany okres do okresu poprzedzającego obserwujemy po wzroście na koniec marca 2011r. znaczny spadek liczby bezrobotnych z końcem czerwca (o 166 osób w porównaniu do marca 2011r.), września (o 256 bezrobotnych w stosunku do okresu poprzedzającego), po czym w miesiącu grudniu 2011r. następuje wzrost o 47 osób.

### Liczba bezrobotnych w poszczególnych miesiącach 2011r. w powiecie hrubieszowskim



### 3. STRUKTURA BEZROBOCIA

#### 3.1. Gminy

##### Struktura bezrobocia wg podziału na gminy

L.p.	Gmina	Udział bezrobotnych						Dynamika	
		XII-2010		VI-2011		XII-2011		XII-2010	XII-2011
			%		%		%	+/-	%
1.	<b>M. Hrubieszów</b>	1501	28,8	1707	30,5	1539	28,5	38	102,5
2.	<b>G. Hrubieszów</b>	891	17,1	894	16	877	16,3	14	98,4
3.	<b>Horodło</b>	537	10,3	579	10,3	524	9,7	13	97,6
4.	<b>Dołhobyczów</b>	545	10,5	538	9,6	551	10,2	6	101,1
5.	<b>Mircze</b>	419	8,0	437	7,8	456	8,5	37	108,8
6.	<b>Trzeszczany</b>	367	7,0	388	6,9	384	7,1	17	104,6
7.	<b>Uchanie</b>	320	6,1	382	6,8	372	6,9	52	116,3
8.	<b>Werbkowice</b>	633	12,1	676	12,1	689	12,8	56	108,8
<b>Razem :</b>		<b>5213</b>	-	<b>5601</b>	-	<b>5392</b>	-		

Porównując okresy grudzień 2011r. do tego samego okresu w roku 2010 zauważamy wzrost liczby bezrobotnych w sześciu gminach powiatu. Największy wzrost w ujęciu ilościowym obserwujemy w gminie Werbkowice (56 osób) oraz w gminie Uchanie (52 osoby). Najmniejszy wzrost liczby osób bezrobotnych w ewidencji odnotowano na terenie gminy Dołhobyczów (6 osób). W dwóch gminach odnotowano spadek liczby bezrobotnych – Horodło (13 osób) oraz w gminie wiejskiej Hrubieszów (14 osób).

#### 3.2. Wiek

##### Struktura bezrobocia wg wieku

L.p.	Przedział wiekowy	Udział bezrobotnych						Dynamika	
		XII-2010		VI-2011		XII-2011		XII-2010	XII-2011
			%		%		%	+/-	%
1.	18 - 24	1298	24,9	1525	27,2	1355	25,1	57	104,4
2.	25 -34	1738	33,3	1820	32,5	1797	33,3	59	103,4
3.	35 - 44	912	17,5	967	17,3	970	18	58	106,4
4.	45 - 54	867	16,6	851	15,2	817	15,2	50	94,2
5.	55 - 59	333	6,3	366	6,5	381	7,3	48	114,4
6.	60 i więcej	65	1,2	72	1,2	72	1,3	7	110,8
<b>Razem :</b>		<b>5213</b>	-	<b>5601</b>	-	<b>5392</b>	-		

Na koniec grudnia 2011r. pod względem wieku osób bezrobotnych najliczniejszą kategorię stanowiły osoby w wieku 25-34 lata, które wynoszą 33,3 proc. ogółu bezrobotnych. Również w tej grupie nastąpił największy wzrost ilościowy (59 osób). Zwiększyła się także grupa osób w przedziale wiekowym 55- 59 (o 48 osób) – w strukturze wzrost o 1 poc.

W przedziale wiekowym 45-54 lata zauważamy spadek zarówno ilościowy (50 osób) jak i w strukturze bezrobotnych o 1,4 proc.

Z analizy struktury wieku bezrobotnych wynika, że ponad połowa zarejestrowanych bezrobotnych nie przekroczyła 34 roku życia, a zdecydowana większość jest w tzw. wieku

mobilnym, tj. do 44 lat. Oznacza to, że większość zarejestrowanych bezrobotnych w powiecie jest w wieku najwyższej aktywności zawodowej, wśród której dominuje młodzież.

### 3.3. Wykształcenie

#### Struktura bezrobocia wg poziomu wykształcenia

Wykształcenie	Udział bezrobotnych						Dynamika	
	XII- 2010		VI -2011		XII- 2011		XII -2010	XII -2011
		%		%		%	+/-	%
Wyższe	455	8,7	548	9,7	565	10,5	110	124,2
Policealne i średnie zawodowe	1298	24,9	1425	25,4	1300	24,1	2	100,2
Średnie ogólne	637	12,2	817	14,6	695	12,9	58	109,1
Zasadnicze zawodowe	1364	26,2	1391	24,8	1410	26,1	46	103,4
Gimnazjalne i poniżej	1459	28,0	1420	25,4	1422	26,4	37	97,5
<b>Razem :</b>	<b>5213</b>	<b>-</b>	<b>5601</b>		<b>5392</b>			

Bardzo ważnym wyznacznikiem pozycji na rynku pracy oraz szans na znalezienie pracy jest poziom wykształcenia. Najliczniejszą grupę w powiecie hrubieszowskim stanowią bezrobotni z wykształceniem zasadniczym zawodowym oraz gimnazjalnym i poniżej chociaż w tej ostatniej grupie nastąpił spadek zarówno ilościowy jak i w strukturze bezrobotnych (o 1,6 proc).

Jednym z powodów wysokiej liczby osób bezrobotnych we wskazanych przedziałach jest niedostosowanie wyuczonych zawodów do potrzeb pracodawców lub ich zupełny brak.

Najmniejszą liczbę osób bezrobotnych obserwujemy w przedziale z wykształceniem wyższym (choć obserwujemy ciągły wzrost w tej kategorii) oraz średnim ogólnym (wzrost o 58 osób).

Dokonując analizy osób bezrobotnych wg poziomu wykształcenia możemy zauważyć wzrost bezrobocia wśród większości grup klasyfikowanych ze względu na wykształcenie, co spowodowane jest między innymi ogólnym wzrostem liczby bezrobotnych.

### 3.4. Pozostawanie bez pracy

#### Struktura bezrobotnych wg czasookresu pozostawania bez pracy

L.p.	Czasookres	Udział bezrobotnych						Dynamika	
		XII-2010		VI-2011		XII-2011		XII-2010	XII-2011
			%		%		%	+/-	%
1.	do 6 m-cy	2549	48,9	2058	36,7	1830	34	719	71,8
2.	6-12	821	15,7	1457	26	1045	19,4	224	127,3
3.	12-24	847	16,2	1028	18,4	1262	23,4	415	149
4.	powyżej 24 m-cy	996	19,1	1058	18,9	1255	23,3	259	126
<b>Razem :</b>		<b>5213</b>	<b>-</b>	<b>5601</b>	<b>-</b>	<b>5392</b>	<b>-</b>		

Obserwując ukształtowanie struktury bezrobocia wg czasookresu pozostawania bez pracy w grudniu 2010r. oraz w tym samym okresie w roku 2011 zauważamy znaczny wzrost liczby bezrobotnych w czasookresie od 12 do 24 m-cy – 415 osób oraz 6 – 12 m-cy, tj. o 224 osoby oraz powyżej 24 m-cy – 259 osób. Wzrost liczby osób bezrobotnych w wymienionych czasookresach podyktowany jest wzrostem osób rejestrujących się. Natomiast znaczny spadek nastąpił jedynie w przypadku osób bezrobotnych zarejestrowanych do 6 miesięcy (tj. o 719 osób bezrobotnych). Oznacza to, że coraz więcej osób pozostających w rejestrze tut. Urzędu zagrożonych jest długotrwałym bezrobociem co w konsekwencji grozi marginalizacją oraz wykluczeniem społecznym.

### 3.5. Staż pracy

#### Podział bezrobotnych wg stażu pracy

L.p.	Staż bezrobotnych	Udział bezrobotnych						Dynamika	
		XII-2010		VI-2011		XII-2011		XII-2010	XII-2011
			%		%		%	+/-	%
1.	do 1 roku	825	15,8	920	16,4	910	16,9	85	110,3
2.	1 - 5 lat	1146	22,9	1160	20,7	1166	21,6	20	101,7
3.	5 - 10 lat	469	9,0	484	8,6	488	9,1	19	104,1
4.	10 - 20 lat	504	9,7	507	9,1	472	8,8	32	93,7
5.	20 - 30 lat	279	5,4	268	4,8	254	4,7	25	91
6.	30 lat i wyżej	80	1,5	83	1,5	75	1,4	5	93,8
7.	bez stażu	1910	36,6	2179	39	2027	37,6	117	106,1
Razem :		<b>5213</b>	-	<b>5601</b>	-	<b>5392</b>	-		

Powyższa analiza przedstawia liczbę osób bezrobotnych wg stażu pracy w okresie grudzień 2010r. do grudzień 2011r. Największą grupę osób w powyższej strukturze stanowią osoby ze stażem do lat 10. W tych czterech grupach nastąpił wzrost przy czym największy ilościowy w grupie osób bez stażu – 117 osób. Natomiast w grupach 10-20, 20-30 oraz 30 lat i wyżej nastąpił spadek liczby osób bezrobotnych.

### 3.6. Płeć

#### Podział bezrobotnych ze względu na płeć

L.p.	Płeć	Udział bezrobotnych						Dynamika	
		XII-2010		VI-2011		XII-2011		XII-2011	XII-2011
			%		%		%	+/-	%
1.	Mężczyzna	2696	51,7	2765	49,4	2699	50,1	3	100,1
2.	Kobieta	2517	48,3	2836	50,6	2693	49,9	176	107
Razem :		<b>5213</b>	-	<b>5601</b>	-	<b>5392</b>	-		

Z analizy bezrobotnych wg płci wynika, że mężczyzn jest zarejestrowanych więcej (o 3 osoby). Z roku na rok wzrasta liczba bezrobotnych kobiet - w porównaniu do 2010 roku wzrost o 176 osób.



### 3.7. Pobieranie zasiłku

#### Struktura bezrobotnych ze względu na pobieranie zasiłku

L.p.	Status osoby bezrobotnej	Udział bezrobotnych						Dynamika	
		XII-2010		VI-2011		XII-2011		XII-2010	XII-2011
			%		%		%	+/-	%
1.	Z prawem do zasiłku – ogółem	375	7,2	310	5,5	232	4,3	143	61,9
	kobiety	130	2,5	146	2,6	91	1,7	39	70
2.	Bez prawa do zasiłku – ogółem	4838	92,8	5291	94,5	5160	95,7	322	106,7
	kobiety	2387	45,8	2690	48	2602	48,3	215	109
Razem :		<b>5213</b>	-	<b>5601</b>	-	<b>5392</b>	-		

W analizowanym okresie grudzień 2010 – grudzień 2011 roku nastąpił znaczny spadek liczby osób z prawem do zasiłku o 143 osoby bezrobotne, w tym o 39 kobiet.

Wśród osób pozostających bez prawa do zasiłku ogółem nastąpił wzrost o 322 osoby bezrobotne, w tym o 215 kobiet.

Powyższa sytuacja wynika z ogólnego wzrostu osób bezrobotnych rejestrujących się w Powiatowym Urzędzie Pracy w Hrubieszowie co podyktowane jest nasilającym się w 2009 roku kryzysem gospodarczym.

### 3.8. Zamieszkałych na wsi

#### Struktura bezrobotnych zamieszkałych na wsi

L.p.	Parametr	Udział bezrobotnych						Dynamika	
		XII-2010		VI-2011		XII-2011		XII-2010	XII-2011
			%		%		%	+/-	%
1.	Ogółem	3702	71,0	3894	69,5	3853	71,5	151	104,1
	w tym : kobiety	1770	47,8	1961	50,4	1911	49,6	141	108
2.	z prawem	226	6,1	182	4,7	145	3,8	81	64,2
	w tym : kobiety	74	2,0	93	2,4	61	1,5	13	82,4
3.	bez prawa	3476	93,9	3712	95,3	3708	96,2	232	106,7
	w tym : kobiety	1696	45,8	1868	48	1850	48	154	109,1

Dokonując analizy osób zarejestrowanych w Powiatowym Urzędzie Pracy w Hrubieszowie, które zamieszkują tereny wiejskie dostrzegamy w zestawieniu ilościowym wzrost (o 151 osób) bezrobotnych ogółem oraz w ujęciu procentowym 0,5 proc.

W przypadku osób bez prawa do zasiłku również odnotowano spadek w ujęciu ilościowym o 81 osób i procentowym – 2,3 proc.

Analizując powyższą tabelę zauważamy znaczną dominację osób bezrobotnych z terenów wiejskich zarówno wśród mężczyzn, jak i kobiet w porównaniu z konstrukcją bezrobocia powiatu hrubieszowskiego, co jest skutkiem struktury geograficzno – administracyjnej powiatu, w którym znacznie przeważają tereny wiejskie.

### 3.9. Osoby do 25 roku życia

L.p.	Absolwenci wg wykształcenia	Udział bezrobotnych						Dynamika	
		XII-2010		VI-2011		XII-2011		XII-2010	XII-2011
			%		%		%	+/-	%
1.	Wyższe	83	6,4	101	6,6	126	9,3	43	151,8
2.	Policealne i średnie zawodowe	405	31,2	462	30,3	398	29,4	7	98,3
3.	Ogólno - kształcące	373	28,7	536	35,1	396	29,2	23	106,2
4.	Zasadnicze zawodowe	174	13,4	171	11,2	197	14,5	23	113,2
5.	Gimnazjalne i poniżej	263	20,3	255	16,7	238	17,6	25	90,5
<b>Razem :</b>		<b>1257</b>		<b>1525</b>		<b>1355</b>			

Powyższa tabela przedstawia ukształtowanie grupy osób bezrobotnych do 25 roku życia w podziale na posiadane wykształcenie.

W większości kategorii wykształcenia osób bezrobotnych do 25 roku życia zauważamy tendencję wzrostową za wyjątkiem osób z wykształceniem gimnazjalnym i poniżej – spadek o 2,7 proc. oraz policealnym i średnim zawodowym, gdzie nastąpił spadek o 1,8 proc.

Największy wzrost występuje w grupie osób z wykształceniem wyższym bo o 43 osoby oraz z zasadniczym zawodowym – 23 osoby.

### 3.10. Osoby w szczególnej sytuacji na rynku pracy

L.p.	Parametr	Udział bezrobotnych						Dynamika	
		XII-2010		VI-2011		XII-2011		XII-2010	XII-2011
			%		%		%	+/-	%
1.	Do 25 roku życia	1298	24,9	1525	27,2	1355	25,1	57	104,4
2.	Które ukończyły szkołę wyższą do 27 roku życia	70	1,3	69	1,2	83	1,5	13	118,6
3.	Długotrwale bezrobotne	3128	60,0	3484	62,2	3641	67,5	513	116,4
4.	Powyżej 50 roku życia	874	16,8	923	16,5	911	16,9	37	104,2
5.	Bez kwalifikacji zawodowych	1639	32,8	2150	38,4	2004	37,2	365	122,3
6.	Bez doświadczenia zawodowego	2305	44,2	2643	47,2	2484	46,1	179	107,8
7.	Bez wykształcenia średniego	2823	54,2	2811	50,2	2832	52,5	9	100,3
8.	Samotnie wychowujące co najmniej jedno dziecko do 18 roku życia	369	7,0	409	7,3	407	7,5	38	110,3

Osoby w szczególnej sytuacji na rynku pracy dzielimy na wiele kategorii, co obrazuje powyższa tabela. Wszystkie kategorie charakteryzują się wzrostem ilościowym. Porównując rok 2010 do roku 2011 możemy zauważyć, że najwyższy wzrost ilościowy nastąpił w kategorii osób długotrwale bezrobotnych (o 513 osób) oraz bez kwalifikacji zawodowych (o 365 osób).

#### 4. OSOBY NIEPEŁNOSPRAWNE

Osoby niepełnosprawne stanowią grupę zróżnicowaną pod względem stopnia i rodzaju niepełnosprawności, co powoduje konieczność różnicowania i indywidualizowania pomocy adresowanej do tej grupy osób. Mimo powszechnego charakteru bezrobocia są niewątpliwie kategorią ludności najsilniej odczuwającą trudności związane z pozyskaniem, wykonywaniem i utrzymaniem pracy, dla których praca stanowi nie tylko źródło dochodów umożliwiających zaspokajanie potrzeb ale także najskuteczniejszy sposób rehabilitacji społeczno-zawodowej.

##### Struktura bezrobotnych niepełnosprawnych

L.p.	Stopień niepełnosprawności	Udział bezrobotnych				Dynamika	
		XII-2010		XII-2011		XII-2010	XII-2011
			%		%	+/-	%
1.	Znaczny	0	0	1	0,7	1	0
2.	Umiarkowany	51	34,5	52	35,6	1	102,0
3.	Lekki	97	65,5	93	66,4	4	95,9
Razem :		<b>148</b>	-	<b>146</b>	-	<b>2</b>	<b>98,6</b>

W ewidencji Powiatowego Urzędu Pracy w Hrubieszowie na koniec 2011 roku figurowało 146 osób bezrobotnych niepełnosprawnych (o 1,4 proc. mniej w porównaniu do roku 2010).

Dokonując analizy powyższej tabeli zauważamy, że w 2011r. w ewidencji tutejszego Urzędu Pracy znalazły się osoby bezrobotne posiadające zarówno stopień niepełnosprawności lekki (93 osoby – spadek o 4 osoby), umiarkowany (52 osoby – wzrost o 1 osobę) oraz znaczny (wzrost o 1 osobę).

Dominacja grupy z lekkim stopniem niepełnosprawności to stała tendencja, która wynika z faktu, iż osoby te w przeważającej większości nie posiadają prawa do świadczeń pieniężnych, co wymusza na nich poszukiwanie pracy, a sprzyja temu niewielka niepełnosprawność pozwalająca na podejmowanie większości rodzaju prac.

#### 4.1. Osoby niepełnosprawne – poszukujące pracy

##### Struktura niepełnosprawnych – poszukujących pracy

L.p.	Stopień niepełnosprawności	Udział bezrobotnych				Dynamika	
		XII-2010		XII-2011		XII-2010	XII-2011
			%		%	+/-	%
1.	Znaczny	33	28	29	24,2	4	87,9
2.	Umiarkowany	74	62,7	79	65,8	5	106,7
3.	Lekki	11	9,3	12	10,0	1	109,1
Razem :		<b>118</b>	-	<b>120</b>	-	<b>2</b>	<b>101,7</b>

Ustawa z 20 kwietnia 2004 roku o promocji zatrudnienia i instytucjach rynku pracy umożliwia aktywizację nie tylko osób bezrobotnych, ale i poszukujących pracy. Wśród tej grupy osób na szczególną uwagę zasługują osoby niepełnosprawne.

W rejestrze osób poszukujących pracy tutejszego Urzędu Pracy w roku 2011 znalazło się 29 osób ze znacznym stopniem niepełnosprawności (spadek o 4 osoby – 12,1 proc.), 79 osób z umiarkowanym stopniem niepełnosprawności (wzrost o 5 osób – 6,7 proc. w porównaniu do roku 2010) oraz 12 osób z lekkim stopniem niepełnosprawności (wzrost o 1 osobę – 1,7 proc.).

Osoby niepełnosprawne zarejestrowane w Powiatowym Urzędzie Pracy jako bezrobotne lub poszukujące pracy niepozostające w zatrudnieniu mogą korzystać z usług i instrumentów rynku pracy na zasadach określonych w ustawie z dnia 20 kwietnia 2004r. *o promocji zatrudnienia i instytucjach rynku pracy* oraz w art. 11 ust. 1 i 2 ustawy z dnia 27 sierpnia 1997r. *o rehabilitacji zawodowej i społecznej oraz zatrudnianiu osób niepełnosprawnych*, są to m.in.: pośrednictwo pracy, poradnictwo zawodowe, szkolenia, staż, prace interwencyjne oraz środki na rozpoczęcie działalności gospodarczej lub wniesienie wkładu do spółdzielni socjalnej.

Natomiast pracodawca, który ma zamiar zatrudnić osobę niepełnosprawną zarejestrowaną w Powiatowym Urzędzie Pracy, może skorzystać ze zwrotu kosztów wyposażenia stanowiska pracy osobie niepełnosprawnej, zwrotu kosztów przystosowania stanowisk pracy, adaptacji pomieszczeń i urządzeń do potrzeb osób niepełnosprawnych.

## **Działania Powiatowego Urzędu Pracy w Hrubieszowie podejmowane na rzecz osób z niepełnosprawnością pozostających w rejestrze Urzędu w 2011r.**

### **I. Działania finansowane ze środków Państwowego Funduszu Rehabilitacji Osób Niepełnosprawnych przewidziane w ustawie o rehabilitacji zawodowej i społecznej osób niepełnosprawnych**

W ramach środków PFRON w 2011 roku Powiatowy Urząd Pracy zrealizował następujące formy aktywizacyjne:

- art. 11 instrumenty i usługi rynku pracy – 26 osób na łączną kwotę - 129 912,00 zł.
  - staż – 25 osób,
  - studia podyplomowe – 1 osoba.
- art. 12 a jednorazowe środki na podjęcie działalności gospodarczej i rolniczej i wniesienia wkładu do spółdzielni socjalnej – 2 osoby - 60 000,00 zł.
- art. 40 szkolenia - 1 osoba - 2 757,00 zł.

### **II. Działania finansowane ze środków Europejskiego Funduszu Społecznego i Funduszu Pracy**

Projekt systemowy „*Z bierności do zatrudnienia – program aktywizacji zawodowej osób bezrobotnych z powiatu hrubieszowskiego*” w ramach Poddziałania 6.1.3 Programu Operacyjnego Kapitał Ludzki – realizowany jest w okresie od 01.01.2008 r. do 31.12.2013 r. Wnioski są składane i realizowane w okresie rocznym, obecnie od 01.01.2011 r. do 31.12.2011 r. Projekt jest skierowany dla wszystkich osób bezrobotnych zarejestrowanych w Powiatowym Urzędzie Pracy w Hrubieszowie, jednakże pierwszeństwo przy rekrutacji

otrzymują osoby spełniające kryteria art. 49 ustawy z dnia 20 kwietnia 2004r. o promocji zatrudnienia i instytucjach rynku pracy w tym również osoby z orzeczeniem niepełnosprawności. Liczba Beneficjentów Ostatecznych projektu w 2011 roku wyniosła ogółem 364 osoby w tym 11 osób niepełnosprawnych.

W ramach powyższego projektu osoby niepełnosprawne objęte były następującymi działaniami:

- prace interwencyjne - 1 osoba,
- staż - 5 osób,
- szkolenia - 4 osoby,
- jednorazowe środki na podjęcie działalności gospodarczej - 1 osoba.

W ramach programów finansowanych ze środków Funduszu Pracy w tym pochodzących z "rezerwy" ministra właściwego ds. pracy osoby niepełnosprawne objęte były następującymi formami aktywizującymi:

- poradnictwo zawodowe i informacja zawodowa - 38 osób,
- zajęcia aktywizacyjne - 38 osób,
- szkolenie z zakresu aktywnego poszukiwania pracy realizowane przez Klub Pracy - 3 osoby,
- pośrednictwo pracy w tym :
  - skierowanie na roboty publiczne - 10 osób,
  - prace interwencyjne - 6 osób,
  - staż - 10 osób,
  - zatrudnienie ze środków własnych pracodawcy - 49 osób.

Łącznie aktywizacją w 2011 roku objęto **194 osoby niepełnosprawne** zarejestrowane w Powiatowym Urzędzie Pracy w Hrubieszowie.

Dodatkowymi działaniami na rzecz osób niepełnosprawnych podejmowanych przez Powiatowy Urząd Pracy w Hrubieszowie jest stały kontakt z organizacjami zajmującymi się osobami niepełnosprawnymi tj. Warsztaty Terapii Zajęciowej w Oszczowie, Hrubieszowie i Turkowicach, Polski Związek Niewidomych Koło Powiatowe w Hrubieszowie oraz Środowiskowy Dom Samopomocy w Modryniu. Działania te mają na celu zwiększenie aktywności zawodowej osób niepełnosprawnych, informowanie na temat lokalnego i krajowego rynku pracy dla osób niepełnosprawnych usługi z zakresu poradnictwa i doradztwa zawodowego, pomoc w przygotowaniu dokumentów aplikacyjnych i rozmów kwalifikacyjnych z pracodawcami.

## 5. AKTYWNE FORMY PRZECIWDZIAŁANIA BEZROBOCIU

### 5.1. Podział środków Funduszu Pracy na rok 2011

Powiat Hrubieszowski w roku 2011 otrzymał środki Funduszu Pracy na aktywne formy przeciwdziałania bezrobociu w wysokości 4 091 900,00 PLN, w tym w ramach Europejskiego Funduszu Społecznego – 1 761 700,00 PLN.

**Wykorzystanie środków przeznaczonych na realizację aktywnych form przeciwdziałania bezrobociu w roku 2011 z wyszczególnieniem wydatków związanych z realizacją programów w ramach Funduszu Pracy i Europejskiego Funduszu Społecznego:**

WYSZCZEGÓLNIENIE	EFS	FP	RAZEM
Staż	1 218 284	2 225 816	3 444 100
Roboty publiczne	-	797 000	797 000
Prace interwencyjne	330 715	176 085	506 800
Środki na podjęcie działalności gospodarczej	38 000	228 000	266 000
Wyposażenie i doposażenie miejsca pracy dla skierowanego bezrobotnego	-	360 900	360 900
Szkolenia	157 124	88 214	245 338
Prace społecznie użyteczne	-	30 900	30 900
<b>RAZEM</b>	<b>1 744 123</b>	<b>4 082 915</b>	<b>5 827 038</b>

## 5.2. Aktywne formy przeciwdziałania bezrobociu organizowane w okresie: 01.01.2011r. – 31.12.2011r.

WYSZCZEGÓLNIENIE		ogółem osób	I	II	III	IV	V	VI	VII	VIII	IX	X	XI	XII	
Podjęcie pracy	pracy subsydiowanej	<b>356</b>	27	52	42	33	18	14	28	16	13	8	4	101	
	w tym	prac interwencyjnych	<b>138</b>	18	33	15	4	6	9	6	3	3	0	1	40
		robót publicznych	<b>108</b>	6	15	13	20	5	0	17	7	4	0	0	21
		jednorazowe środki na podjęcie działalności gospodarczej	<b>14</b>	0	0	0	0	1	0	0	0	0	0	0	13
		wyposażenie miejsca pracy dla skierowanego bezrobotnego	<b>96</b>	3	4	14	9	6	5	5	6	6	8	3	27
		refundacja składki ZUS	<b>0</b>	0	0	0	0	0	0	0	0	0	0	0	0
rozpoczęcie stażu		<b>463</b>	30	85	97	36	34	2	23	33	18	9	2	94	
prace społecznie użyteczne		<b>90</b>	0	0	0	69	1	0	0	20	0	0	0	0	
rozpoczęcie szkolenia		<b>48</b>	0	12	16	6	3	2	1	0	2	1	0	5	

## Dla porównania aktywne formy przeciwdziałania bezrobociu organizowane w okresie: 01.01.2010r. – 31.12.2010r.

WYSZCZEGÓLNIENIE		ogółem osób	I	II	III	IV	V	VI	VII	VIII	IX	X	XI	XII	
Podjęcie pracy	pracy subsydiowanej	<b>1081</b>	10	33	136	167	66	43	81	62	146	148	85	105	
	w tym	prac interwencyjnych	<b>208</b>	3	15	35	10	7	17	13	12	42	27	16	11
		robót publicznych	<b>560</b>	26	13	78	138	30	17	30	28	77	74	32	17
		jednorazowe środki na podjęcie działalności gospodarczej	<b>124</b>	0	4	12	2	19	3	15	10	19	9	6	25
		wyposażenie miejsca pracy dla skierowanego bezrobotnego	<b>209</b>	2	1	11	17	10	6	23	12	7	38	31	51
		refundacja składki ZUS	<b>0</b>	0	0	0	0	0	0	0	0	0	0	0	0
rozpoczęcie stażu		<b>1620</b>	16	85	178	211	120	125	220	104	193	206	82	80	
prace społecznie użyteczne		<b>74</b>	0	0	0	45	7	19	1	2	0	0	0	0	
rozpoczęcie szkolenia		<b>426</b>	4	23	70	47	42	13	15	47	45	25	28	67	



Dokonując analizy aktywnych form przeciwdziałania bezrobociu za rok 2011 zauważamy, że liczba skierowanych osób bezrobotnych znacznie spadła we wszystkich formach aktywizacji zawodowej. Na powyższą sytuację miała wpływ ilość środków otrzymanych przez Powiatowy Urząd Pracy w Hrubieszowie.

W wyniku podjętych działań Powiat w roku 2011 uzyskał z rezerwy Ministra dodatkowo:

- kwotę w wysokości 693 100 PLN z przeznaczeniem na programy aktywizacji zawodowej bezrobotnych zwolnionych z pracy z przyczyn nie dotyczących pracowników;
- decyzją z dnia 24.10.2011r. zmniejszono o kwotę 40 000 PLN środki Funduszu Pracy na finansowanie innych fakultatywnych zadań, a zwiększono o kwotę 40 000 PLN środki Funduszu Pracy na finansowanie aktywnych form.
- decyzją z dnia 12.12.2011r. przyznano dodatkowe środki Funduszu Pracy w wysokości 87 000 PLN na finansowanie aktywnych form przeciwdziałania bezrobociu.

### 5.3. Jednorazowe środki na podjęcie działalności gospodarczej

Na terenie gminy	Liczba osób
m. Hrubieszów	4
g. Hrubieszów	4
Dołhobyczów	3
Horodło	1
Mircze	1
Trzeszczany	0
Uchanie	0
Werbkowice	1
<b>Razem :</b>	<b>14</b>

### 5.4. Wyposażenie miejsca pracy dla skierowanego bezrobotnego

Na terenie gminy	Liczba pracodawców	Liczba stanowisk pracy
m. Hrubieszów	6	7
g. Hrubieszów	1	3
Dołhobyczów	0	0
Horodło	3	4
Mircze	2	4
Trzeszczany	1	1
Uchanie	0	0
Werbkowice	0	0
Pozostali	0	0
<b>Razem :</b>	<b>13</b>	<b>19</b>

## 5.5. Szkolenia i przekwalifikowania

W roku 2011 nie zostało przeprowadzone żadne szkolenie grupowe zgodnie z planem szkoleń grupowych na 2011 rok.

Zorganizowanych zostało 5 szkoleń indywidualnych, po uzasadnieniu celowości szkolenia na łączną kwotę 15.135,97 zł ( w tym 22.77,97zł koszty stypendiów).

W roku 2011 ze środków Funduszu Pracy 5 osobom sfinansowano studia podyplomowe na kwotę 11.900,00 zł.

W ramach szkoleń indywidualnych, finansowanych ze środków Europejskiego Funduszu Społecznego - Program Operacyjny Kapitał Ludzki, Poddziałanie 6.1.3 przeszkolono 43 osoby na kwotę 131.827,00 zł ( w tym 22.705 zł koszty stypendiów)

Spośród tych osób, 4 osoby posiadają orzeczenie o stopniu niepełnosprawności.

### Szkolenia i przekwalifikowania

Szkolenia i przekwalifikowania	Udział bezrobotnych		Dynamika	
	XII-2010	XII-2011	+/-	%
Liczba osób	426	48	378	11,27

## 5.6. Poradnictwo zawodowe i informacja zawodowa

Działania poradnictwa zawodowego polegają na udzielaniu porad grupowych i indywidualnych a także informacji zawodowej grupowej i indywidualnej dla osób bezrobotnych lub poszukujących pracy poprzez przedstawienie możliwości i sposobów szukania pracy, redagowanie dokumentów aplikacyjnych, określanie predyspozycji psychofizycznych niezbędnych przy wyborze zawodu, informacje o możliwościach szkolenia bądź przekwalifikowania. Poradnictwo zawodowe skierowane jest również do pracodawców, którym udzielana jest pomoc w doborze odpowiednich kandydatów do pracy oraz określeniu wymagań dotyczących stanowiska pracy.

### Poradnictwo zawodowe i informacja zawodowa

Usługi		XII 2011
<b>Poradnictwo zawodowe</b>		<b>593</b>
w tym	Poradnictwo indywidualne	515
	Poradnictwo grupowe	78
<b>Informacja zawodowa</b>		<b>3158</b>
w tym	Informacja indywidualna	3125
	Informacja grupowa	33

W roku 2011 z usług poradnictwa zawodowego skorzystały w sumie 593 osoby bezrobotne i poszukujące pracy zaś z informacji zawodowej 3158 osoby.

#### 5.7. Klub Pracy – pomoc w aktywnym poszukiwaniu pracy

W ramach klubu pracy prowadzone są szkolenia z zakresu umiejętności poszukiwania pracy oraz zajęcia aktywizacyjne dla bezrobotnych, służące kształtowaniu aktywnej postawy uczestników w stosunku do przemian zachodzących na rynku pracy, pobudzaniu motywacji do ciągłego zdobywania wiedzy i doskonalenia zawodowego oraz nabywaniu praktycznych umiejętności w zakresie poszukiwania pracy.

#### Uczestnicy szkoleń i zajęć aktywizacyjnych w ramach Klubu Pracy

Parametr	Udział bezrobotnych		Dynamika	
	XII-2010	XII-2011	+/-	%
Liczba uczestników szkoleń z zakresu umiejętności poszukiwania pracy	45	79	34	175,6
Liczba uczestników zajęć aktywizacyjnych	482	713	231	147,9

Dokonując analizy powyższego zestawienia obserwujemy wzrost liczby uczestników szkoleń z zakresu umiejętności poszukiwania pracy przeprowadzonych w 2011 roku w stosunku do 2010 roku o 34 osoby. Natomiast w zajęciach aktywizacyjnych udział wzięło 713 uczestników tj. o 231 osób więcej niż w roku poprzednim.

Poza ww. formami aktywizacyjnymi Klub Pracy świadczy również usługi w postaci udzielonych informacji czy też różnego typu pomocy w przygotowaniu do szukania pracy, np. pomoc w pisaniu życiorysów i listów motywacyjnych.

#### 5.8. Pośrednictwo Pracy

W aktywizacji zawodowej osób bezrobotnych i poszukujących pracy kluczową rolę odgrywa pośrednictwo pracy. Pośrednictwo pracy jest to podstawowa usługa realizowana

przez publiczne służby zatrudnienia w ramach przeciwdziałania bezrobociu i ograniczania jego skali. Działania pośrednictwa pracy realizowane są między innymi poprzez:

- utrzymywanie i podejmowanie kontaktu z osobami zarejestrowanymi celem przedstawienia propozycji odpowiedniego zatrudnienia lub innej formy pomocy określonej w ustawie z dnia 20 kwietnia 2004 r. o promocji zatrudnienia i instytucjach rynku pracy / Dz.U. z 2008 Nr 69, poz. 415 z późn. zm. /,
- pomoc osobom zarejestrowanym w doborze ofert pracy między innymi poprzez współpracę z doradcą zawodowym celem rozpoznania ich możliwości i oczekiwań,
- analizę informacji zawartych w karcie rejestracyjnej o ofertach pracy, usługach rynku pracy lub innych propozycjach przedstawianych bezrobotnemu lub poszukującemu pracy,
- przygotowywanie i monitorowanie Indywidualnych Planów Działań dla bezrobotnych w celu doprowadzenia do podjęcia przez nich odpowiedniej pracy,
- rejestrację oświadczeń o zamiarze powierzenia wykonywania pracy cudzoziemcowi,
- informowanie osób zainteresowanych o wolnych ofertach pracy w kraju i za granicą,
- dobór odpowiednich kandydatów na subsydiowane miejsca pracy, również w ramach realizowanych programów współfinansowanych z Europejskiego Funduszu Społecznego w ramach Programu Operacyjnego Kapitał Ludzki Poddziałanie 6.1.3 projektu systemowego „Z bierności do zatrudnienia – program aktywizacji zawodowej osób bezrobotnych z powiatu hrubieszowskiego”,
- wydawanie stosownych skierowań dla osób zarejestrowanych i informowanie o prawach i obowiązkach,
- informowanie o możliwościach podjęcia zatrudnienia za granicą w ramach sieci EURES oraz pomoc w wypełnieniu odpowiednich dokumentów niezbędnych celem wyjazdu do pracy za granicę. Organizacja spotkań z bezrobotnymi podczas których udzielana jest informacja na temat warunków życia i pracy za granicą oraz sytuacji na rynkach pracy z uwzględnieniem występujących tam zawodów deficytowych i nadwyżkowych,
- informowanie wojewódzkiego doradcy EURES o osobach spełniających kryteria dotyczące poszczególnych ofert pracy w celu ich kontaktu z pracodawcą,
- utrzymywanie i nawiązywanie kontaktów z pracodawcami związanych z pozyskiwaniem ofert pracy i ich aktualizacja,
- zbieranie informacji związanych z zatrudnieniem w regionie, przewidzianymi zwolnieniami oraz możliwościami rozwoju, w celu opracowania aktualnej informacji na lokalnym rynku pracy,
- udzielanie pomocy w doborze osób bezrobotnych na wolne stanowiska pracy poprzez organizację spotkań oraz kierowanie zainteresowanych na indywidualne rozmowy kwalifikacyjne,
- współdziałanie powiatowych urzędów pracy w zakresie wymiany informacji o możliwościach uzyskania zatrudnienia i szkolenia na terenie ich działania,
- upowszechnianie informacji o aktualnych ofertach pracy na terenie powiatu hrubieszowskiego i w ramach sieci EURES za pośrednictwem prasy, lokalnych mediów oraz Jednostek Samorządu Terytorialnego jak również na tablicach informacyjnych i stronie internetowej [tut.](#) Urzędu,
- opiniowanie wniosków o skierowanie bezrobotnych na szkolenia,
- ewidencjonowanie ofert pracy i przekazywanie do Centralnej Bazy Ofert Pracy (CBOP)
- współpracę z Ośrodkami Pomocy Społecznej w zakresie pośrednictwa pracy,

- przygotowanie informacji o rynku pracy dla potrzeb statystyki, ewidencjonowanie i bieżąca aktualizacja zbieranych informacji,
- tworzenie banków danych o pracodawcach i ofertach pracy,
- prowadzenie teczek rzeczowych i rejestrów.

Realizację działań Pośrednictwa Pracy w 2011 roku przedstawia poniższa tabela:

Lp.	Działania Pośrednictwa Pracy podejmowane w 2011r.		Ilość osób
1.	Ilość wydanych skierowań na subsydiowane miejsca pracy		848
	w tym	Staże	505
		Przygotowanie zawodowe dorosłych	-
		Prace interwencyjne	141
		Roboty publiczne	109
	Prace społecznie użyteczne	93	
2.	Ilość wydanych skierowań do lekarza przed podjęciem stażu, przygotowania zawodowego oraz prac społecznie użytecznych		-
3.	Oferty pracy ze środków własnych pracodawcy		505
4.	Spotkania z pracodawcami		
	w tym	Liczba spotkań	5
		Uczestniczące osoby	167
5.	Ilość przekazywanych informacji o aktualnych ofertach pracy do mediów i innych instytucji		1094
6.	Kontakty z pracodawcami		654
7.	Ilość pracodawców w bazie danych		1505
8.	Ilość przygotowanych Indywidualnych Planów Działania dla bezrobotnego lub poszukującego pracy w celu doprowadzenia do podjęcia przez niego odpowiedniej pracy		3254
9.	Liczba osób bezrobotnych, którzy przystąpili do projektów realizowanych ze środków europejskiego funduszu społecznego		365
10.	Liczba kontaktów z bezrobotnymi i poszukującymi pracy na temat sieci EURES		1146

EURES (Europejskie Służby Zatrudnienia)

Zadania Europejskich Służb Zatrudnienia prowadzone są przez pośrednictwo pracy i ukierunkowane są głównie na upowszechnienie informacji na temat sieci EURES wśród osób zainteresowanych pracą za granicą. Takie działania prowadzono są poprzez:

- udzielanie bezrobotnym i poszukującym pracy pomocy w uzyskaniu odpowiedniej oferty zatrudnienia zgodnie z prawem swobodnego przepływu pracowników w Unii Europejskiej,
- informowanie wojewódzkiego asystenta EURES o osobach spełniających kryteria poszczególnych ofert pracy w celu ich kontaktu z pracodawcą,
- informowanie bezrobotnych i poszukujących pracy o warunkach życia i pracy oraz sytuacji na rynkach pracy, z uwzględnieniem występujących tam zawodów deficytowych i nadwyżkowych.

Działania podjęte przez Pośrednictwo Pracy z zakresu EURES przedstawia poniższa tabela:

L.p.	Rodzaj działań	Ilość
1.	Ilość przekazywanych informacji o aktualnych ofertach pracy w ramach sieci EURES do mediów i innych instytucji	652
2.	Liczba kontaktów z bezrobotnymi i poszukującymi pracy	1146
	w tym	
	Kontaktów indywidualnych	933
	Kontaktów grupowych – 17 grup	20

## 6. PROGRAMY CELOWE – finansowane z Funduszu Pracy

### III. Projekty finansowane z „rezerwy” Ministra Pracy i Polityki Społecznej.

#### **Program aktywizacji zawodowej bezrobotnych zwolnionych z pracy z przyczyn niedotyczących pracowników**

Program na rzecz osób bezrobotnych, zwolnionych z pracy z przyczyn niedotyczących pracowników, związanych z trudnościami gospodarczymi lub niewypłacalnością pracodawcy w warunkach kryzysu finansowego zakładał realizację w okresie 01.10.2011 – 31.12.2011.

Program obejmował aktywizację 110 osób bezrobotnych znajdujących się w szczególnej sytuacji na rynku pracy (zgodnie z art. 49 ustawy z dnia 20 kwietnia 2004r. o promocji zatrudnienia i instytucjach rynku pracy) oraz osoby bezrobotne, zwolnione z pracy z przyczyn niedotyczących pracowników.

Aktywne formy przeciwdziałania bezrobociu w ramach ww. programu to:

- roboty publiczne – dla 30 osób przez okres 4 miesięcy, na kwotę 96 000,00 zł,
- szkolenia – dla 40 osób bezrobotnych na kwotę 93 470,00 zł,
- wyposażenie lub doposażenie stanowiska pracy dla skierowanego bezrobotnego – dla 25 osób na kwotę 475 000 zł,
- jednorazowe środki na rozpoczęcie działalności gospodarczej – dla 15 osób na kwotę 285 000,00 zł.

W dniu 23.11.2011r. Powiatowy Urząd Pracy w Hrubieszowie otrzymał na realizację powyższego programu decyzję na kwotę 693 100,00 zł. W związku z krótkim czasem realizacji programu przyznana kwota została wydatkowana na jednorazowe środki na podjęcie działalności gospodarczej oraz na wyposażenie stanowiska pracy dla skierowanego bezrobotnego.

### IV. Realizacja programów EFS w ramach Programu Operacyjnego Kapitał Ludzki

#### **1. Projekt systemowy *Z bierności do zatrudnienia* – program aktywizacji zawodowej osób bezrobotnych z powiatu hrubieszowskiego Poddziałanie 6.1.3 PO KL**

Projekt systemowy dla powiatowych urzędów pracy jest realizowany w okresie od 01.01.2008 do 31.12.2013 roku, jednakże wnioski o dofinansowanie projektu są składane i realizowane w okresie rocznym. Ostatni zrealizowany projekt obejmował okres od 01.01.2011 do 31.12.2011 roku. Całkowite koszty projektu na bieżący rok wynoszą 1 824 740,00 zł, zaś kwota dofinansowania 1 761 700,00 zł.

Celem projektu jest poprawa zdolności do zatrudnienia oraz podnoszenie aktywności zawodowej osób bezrobotnych, a co za tym idzie spadek poziomu bezrobocia w powiecie hrubieszowskim, zwłaszcza wśród grup znajdujących się w szczególnej sytuacji na rynku pracy, jak również podniesienie lub nabycie kwalifikacji i umiejętności zawodowych oraz



zdobycie bądź poszerzenie posiadanego doświadczenia zawodowego, prowadzące do stałego zatrudnienia.

Beneficjentem Ostatecznym realizowanego projektu może zostać każda osoba bezrobotna zarejestrowana w Powiatowym Urzędzie Pracy w Hrubieszowie, jednakże pierwszeństwo przy rekrutacji otrzymują osoby spełniające kryteria art. 49 *ustawy z dnia 20 kwietnia 2004 roku o promocji zatrudnienia i instytucjach rynku pracy*.

Działania projektowe realizowano w 2011 poprzez:

- ze szkoleń indywidualnych (o tematyce: prawo jazdy kat. C, C+E z egzaminem, kwalifikacja wstępna przyspieszona w zakresie prawa jazdy kat. C, C+E, D, transport drogowy taksówką, ADR – przewóz materiałów niebezpiecznych, certyfikat kompetencji zawodowych w transporcie drogowym osób i rzeczy, operator koparki jednonaczyniowej kl. III, operator koparko-ładowarki kl. III, operator piły do ścinki drzew kl. III, przygotowanie do egzaminu SEP, techniki www, specjalista ds. pozyskiwania funduszy unijnych, opiekun osób dorosłych, kosmetyczka, pracownik administracyjno-biurowy) skorzystały 43 osoby bezrobotne, na łączną kwotę 156 004,72 zł (okres realizacji luty – grudzień 2011),
- staże organizowane w okresie od 3 do 6 miesięcy zarówno przez podmioty prywatne, organizacje pozarządowe, jak i jednostki samorządowe i jednostki im podległe, objęły wsparciem 228 osób, na łączną kwotę 1 220 700,60 zł (okres realizacji styczeń – listopad 2011),
- prace interwencyjne organizowane przez przedsiębiorców, w formie pomocy publicznej, w pełnym oraz przez organizacje samorządowe i poza rządowe w niepełnym wymiarze czasu pracy – 92 osoby bezrobotne, w tym 15 kontynuujących swój udział rozpoczęty w roku 2010, na łączną kwotę 410 034,68 zł (w tym wkład prywatny pracodawców w kwocie 63 040,00 zł) (okres realizacji styczeń – grudzień 2011),
- jednorazowe środki na podjęcie działalności gospodarczej (*działalność samodzielna*) – 2 osoby bezrobotne, na łączną kwotę 38 000,00 zł (okres realizacji marzec – grudzień 2011),
- dodatkowo w ramach projektu opracowano Indywidualny Plan Działania dla 341 osób (okres realizacji styczeń – grudzień 2011).

Liczba beneficjentów ostatecznych projektu w 2011 roku wyniosła ogółem 364 osoby, w tym 304 nowych uczestników, 45 powracających do projektu po zakończonym udziale w latach 2008-2010 oraz 15 osób kontynuujących udział rozpoczęty w 2010 r. Wśród uczestników projektu w omawianym roku znalazło się 155 osób młodych w wieku do 24 roku życia, 26 osób powyżej 50 roku życia, 158 osób długotrwale bezrobotnych, 11 osób niepełnosprawnych oraz 262 osoby pochodzące z terenów wiejskich. Ponadto 341 osobom opracowano Indywidualny Plan Działania.



## 2. Projekt konkursowy **KREATYWNA PRZEDSIĘBIORCZOŚĆ** Poddziałanie 6.2 PO KL

Projekt konkursowy skierowany do osób bezrobotnych, zarejestrowanych w tutejszym Urzędzie Pracy i zamierzających otworzyć własną firmę, był realizowany w okresie od 01.08.2009 do 30.04.2011 roku. Całkowite koszty projektu stanowiła kwota dofinansowania wynosząca 2 147 874,75 zł.

Celem projektu była promocja przedsiębiorczości oraz wsparcie osób bezrobotnych zarejestrowanych w Powiatowym Urzędzie Pracy w Hrubieszowie zamierzających rozpocząć działalność gospodarczą.

W celu osiągnięcia zakładanych rezultatów zrealizowano następujące formy wsparcia:

- szkolenia umożliwiające nabycie wiedzy i umiejętności z zakresu zakładania i prowadzenia działalności gospodarczej skierowane do 60 uczestników, na łączną kwotę 59 927,40 zł (okres realizacji październik – grudzień 2009 r.),
- doradztwo z zakresu zakładania i prowadzenia działalności gospodarczej dla wszystkich uczestników projektu, na łączną kwotę 9 000,00 zł (okres realizacji listopad – grudzień 2009 r.),
- wsparcie finansowe na rozwój przedsiębiorczości dla 40 najwyżej ocenionych uczestników (ich biznes planów) w postaci jednorazowych grantów w wysokości do 40 000,00 zł, na rozwój inwestycyjny założonej (przed podpisaniem umowy o ww. środki) firmy oraz 12 – miesięczny monitoring prowadzonych firm; biznes plany były oceniane przez powołaną w tym celu Komisję Oceny Wniosków (okres realizacji: styczeń 2010 – luty 2011 roku), na łączną kwotę 1 595 790,00 zł;
- wsparcie pomostowe połączone z doradztwem w efektywnym wykorzystaniu dotacji obejmie, w przypadku podstawowego wsparcia pomostowego 38 osób, którym comiesięcznie (w okresie do 6 miesiąca jako wsparcie pomostowe podstawowe – w wysokości 797,50 zł) oraz 36 osób – w przypadku przedłużonego wsparcia pomostowego (od 7 do 12 miesiąca – w wysokości 900,00 zł); wsparcie pomostowe zostało przyznane po ocenie przez Komisję Oceny Wniosków złożonych przez uczestników projektu wniosków o uzyskanie podstawowego i przedłużonego wsparcia pomostowego. Łączna kwota przeznaczona na to zadanie wynosi 394 925,48 zł (okres realizacji: kwiecień 2010 – luty 2011).

Dodatkowo projekt objął swoimi działaniami takie czynności jak promocja projektu, rekrutacja 60 uczestników projektu (w tym 10 osób młodych do 24 roku życia, 2 osoby po 50 roku życia, 30 osób długotrwale bezrobotnych, 3 niepełnosprawnych oraz 36 osób z terenów wiejskich) oraz zarządzanie projektem przez cały okres jego trwania.

W roku 2011 nastąpiło ostateczne podsumowanie udzielonego wsparcia poprzez rozliczenie wymaganego, dwunastomiesięcznego okresu prowadzenia działalności gospodarczej przez 40 uczestników, którzy otrzymali wsparcie finansowe na rozwój przedsiębiorczości oraz udzielonego, przedłużonego wsparcia pomostowego 36 uczestnikom projektu. W omawianym okresie zorganizowano również konferencję kończącą projekt, a jednocześnie promującą dobre praktyki projekt.

### **3. Rozwój pośrednictwa pracy i poradnictwa zawodowego w Powiatowym Urzędzie Pracy w Hrubieszowie**

Projekt konkursowy będący swoistą kontynuacją projektu „Praca, Profesjonalizm, Skuteczność-...” realizowany również w ramach Poddziałania 6.1.2 Program Operacyjny Kapitał Ludzki, wdrażany w okresie od 1 lipca 2010 r. do 31 grudnia 2011r.

Celem głównym projektu był rozwój pośrednictwa pracy oraz poradnictwa zawodowego w zakresie kompleksowego obsługiwanie osób bezrobotnych i pracodawców, poprzez zwiększenie dostępności oraz wzbogacenie form i metod pośrednictwa pracy oraz zwiększenie dostępności i rozszerzenie wachlarza usług poradnictwa zawodowego i pomocy w poszukiwaniu zatrudnienia.

W celu osiągnięcia zakładanych rezultatów podjęto następujące działania:

- zatrudnienie nowych pracowników – jeden pośrednik pracy i jeden doradca zawodowy,
- kontynuacja zatrudnienia pracowników z poprzedniego projektu – trzech pośredników pracy i dwóch doradców zawodowych,
- szkolenia dla nowozatrudnionych pracowników przygotowujące do pracy na danym stanowisku.

Projekt wsparciem objął 7 osób – pracowników kluczowych Powiatowego Urzędu Pracy w Hrubieszowie. Wartość projektu wynosi 208 655,40 zł, w tym wkład własny 31 298,46 zł, a kwota dofinansowania 177 357,94 zł.

### **4. Profesjonalna kadra**

Projekt konkursowy realizowany w okresie od 1 kwietnia 2011 roku do 31 sierpnia 2012 roku w ramach Poddziałania 6.1.2 Programu Operacyjnego Kapitał Ludzki. Budżet projektu opiewa na kwotę 184 890,44 zł, w tym kwota dofinansowania 157 156,87 zł oraz wkład własny 27 733,57 zł. Wsparcie w ramach projektu dotyczy personelu kluczowego Centrum Aktywizacji Zawodowej PUP Hrubieszów obejmującego pośredników pracy, doradców zawodowych, specjalistów ds. rozwoju zawodowego, specjalistów ds. programów oraz liderów klubu pracy. Zakres tematyczny projektu stanowi odpowiedź na potrzeby rozwoju zawodowego tej grupy pracowników.

Poprzez osiągnięcie celu głównego projektu jakim jest podniesienie poziomu kwalifikacji i poszerzenie umiejętności zawodowych 21 pracowników kluczowych Powiatowego Urzędu Pracy w Hrubieszowie planuje się pobudzenie aktywności zawodowej, poprawę przepływu informacji, wzrost motywacji do pracy oraz poprawę jakości wykonywanej pracy.

W celu realizacji zakładanych rezultatów zaplanowano podjęcie następujących działań:

- szkolenia specjalistyczne – zorganizowano szkolenie pt. Wybrane zagadnienia z ustawy o promocji zatrudnienia i instytucjach rynku pracy oraz planuje się przeprowadzenie szkolenia obejmującego tematyką standardy usług rynku pracy.
- szkolenie interpersonalne – objęło 21 osób – pracowników kluczowych PUP w Hrubieszowie. Zakres szkolenia dotyczył zagadnień tematyki interpersonalnej, sposobów radzenia sobie ze stresem, przeciwdziałania wypaleniu zawodowemu oraz zarządzania czasem.
- studia podyplomowe – w ramach zadania wydano skierowania dla 9 pracowników na studia dotyczące poradnictwa zawodowego, pośrednictwa pracy oraz zamówień publicznych. Nauka na studiach podyplomowych trwa dwa semestry w trybie zaocznym. Dodatkowo projekt obejmuje takie działania jak zarządzanie projektem w ramach którego zaplanowano promocję projektu.